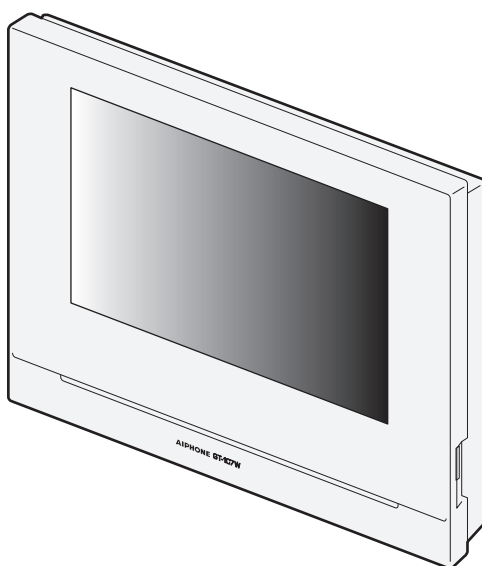


AIPHONE®

GT-1C7W/GT-1C7W-L

Vastauskoje

KÄYTTÖOPAS



Lue tämä asiakirja (käyttöopas) etukäteen, jotta osaat käyttää tuotetta oikein. Pidä opas tallessa tulevaa tarvetta varten.

Tässä oppaassa käytetyt kuvitukset ja kuvat voivat poiketa todellisesta tuotteesta.

VAROTOIMENPITEET



Kielletty



Älä pura yksikköä osiin.



Pidä yksikkö etäällä vedestä.



Muista noudattaa ohjetta.

Varoitus

(Neuvojen noudattamatta jättäminen voi aiheuttaa kuoleman tai vakavan loukkaantumisen.)

1. Älä pura tai muokkaa vastauskojetta. Muuten seurauksena voi olla tulipalo tai sähköisku.
2. Pidä asema poissa herkästi syttyvien aineiden läheltä. Muuten seurauksena voi olla tulipalo tai sähköisku.
3. Pidä asema poissa nesteiden läheltä. Muussa tapauksessa seurauksena voi olla tulipalo tai sähköisku.
4. Jos havaitset savua tai poikkeavaa hajua tai ääntä, tai jos asema on vaurioitunut, irrota verkkovirtapistoke välittömästi tai katkaise virta järjestelmän virrankatkaisimesta. Muuten seurauksena voi olla tulipalo tai sähköisku.
5. Käytä järjestelmän kanssa käytettäväksi tarkoitettua Aiphone-virtalähdettä. Muuten seurauksena voi olla toimintahäiriö.
6. Verkkopistorasian on oltava laitteiston lähellä ja helppopääsyisessä paikassa.
7. Älä käytä kojetta seuraavissa paikoissa tai olosuhteissa. Näiden ohjeiden sivuuttaminen voi johtaa virhetoimintaan.
 - Tätä tuotetta ei ole tarkoitettu kaupallisiin käyttösovelluksiin, kuten sairaaloihin.
 - Sähkökäyttöisten lääkinnällisten laitteiden ja paikkojen, kuten leikkaussalien tai tehohoito- ja sydänvalvontayksiköiden, lähellä
 - Automaattisten ohjauslaitteiden, kuten automaattiovien tai palohälytyspaneelien, lähellä
 - 15 cm:n etäisyydellä sydämentahdistimesta

Varovaisuus

(Neuvojen noudattamatta jättäminen voi aiheuttaa loukkaantumisen tai omaisuusvahinkoja.)

1. Älä yritä peittää, eristää tai pinnoittaa asemaa millään tavoin. Seurauksena voi olla tulipalo tai toimintahäiriö.
2. Älä kohdistaa liian suurta painetta LCD-näyttöön. Jos näytön pinta rikkoutuu, seurauksena voi olla loukkaantuminen.
3. Jos LCD-näytön pinta rikkoutuu, älä kosketa sisällä olevaa nestekideainetta. Seurauksena voi olla tulehdus.
 - * Jos nautit nestekideainetta, kurlaa välittömästi vedellä ja hakeudu lääkärin hoitoon.
 - * Jos ainetta joutuu kosketuksiin ihon kanssa, huuhtelee alue runsaalla vedellä ja hakeudu lääkärin hoitoon.
4. Älä puhkaise LCD-näyttöä terävällä esineellä. Jos näytön pinta rikkoutuu, seurauksena voi olla loukkaantuminen.
5. Älä aseta korvaa kaiuttimen lähelle, kun käytät vastauskojetta. Jos kova ääni kuuluu yllättäen, se voi vahingoittaa kuuloa.

Yleiset varotoimet

1. Lue tämä opas ennen käyttöä turvallisen ja oikeanlaisen toiminnan varmistamiseksi. Pidä se tallessa tulevaa tarvetta varten.
2. Aseman on oltava vähintään 20 cm:n etäisyydellä langattomista laitteista, kuten langattomista reitittimistä tai langattomista puhelimista. Nämä laitteet voivat aiheuttaa häiriöitä kuvaan tai ääneen.
3. Pidä koje yli 1 metrin päässä radiosta tai televisiosta. Se voi aiheuttaa häiriöitä ja ei-toivottua ääntä.
4. Kun soitat handsfree-puhelua, puhu enintään 30 cm:n etäisyydellä asemasta. Jos seisot liian kaukana, toinen henkilö ei ehkä kuule puhettasi.
5. Huomioi henkilösuojalainsäädäntö asentaessasi tai käyttäessäsi kojetta, sillä järjestelmän omistajan vastuulla on kiinnittää kameravalvonnasta ilmoittavat kyltit tai varoitukset sovellettavan lainsäädännön mukaisesti.
6. Kojeseen tallennettujen arkaluontoisten tietojen katoamisen tai varastamisen estämiseksi asiakkaan vastuulla on poistaa asetukset, tallennetut videot ja muut kojeeseen tallennetut tiedot, kun koje hävitetään, siirretään tai palautetaan. Lisätietoja tietojen poistamisesta on saatavilla tämän asiakirjan aiheeseen liittyviltä sivuilta (sivut 31 ja 42).
7. Muiden tämän järjestelmän kanssa käytettävien kolmansien osapuolten laitteiden (kuten anturit, ilmaisimet, ovenavauslaitteet) on noudatettava valmistajien tai myyjien esittämiä erittelyjä ja takuehtoja.
8. Älä asenna asemaa suoraan auringonvaloon. Suojaa asema tarvittaessa auringonvalolta, muutoin näytön sisältöä ei ehkä voi erottaa.
9. 本器材須經專業工程人員安裝及設定，始得設置使用，且不得直接販售給一般消費者（koskee Taiwanin mallia）

Ilmoitukset

- Tässä oppaassa olevat kuvat ja kuvitukset voivat poiketa todellisista.
- Aiphone ei ole vastuussa mistään vahingoista, jotka voivat aiheutua tämän tuotteen sisällöstä tai teknisistä ominaisuuksista.
- Aiphone ei ole vastuussa mistään vahingoista, jotka voivat aiheutua tämän tuotteen toimintahäiriöistä, puutteista tai väärinkäytöstä.
- Tätä asemaa ei voi käyttää sähkökatkosten aikana.
- Jos vastauskojetta käytetään alueilla, joissa käytössä on kaupallisia langattomia laitteita, kuten vastaanottimia tai matkapuhelimia, toimintahäiriöitä voi esiintyä.
- On syytä huomata, että hyvin pieni osa LCD-paneelin näyttoelementeistä on jatkuvasti päällä tai jatkuvasti pois. Tämä ei ole merkki aseman toimintahäiriöstä.
- Handsfree-puheluissa järjestelmä vaihtaa automaattisesti lähettimen ja vastaanottimen välillä siten, että voimakkaamman ääntä priorisoidaan ja se kuuluu vaimeammin lähettävälle (kohdeasemasta riippuen). Jos ympäristössä on voimakasta taustahälinää, puhelu voi keskeytyä ja hankaloittaa vastaamista.
- Keskustelun aikana ääni ei ehkä kuulu läpi selvästi, jos puhuminen aloitetaan, ennen kuin vastapuoli on lopettanut puhumisen. Keskustelu etenee jouhevasti, kun odotat, että toinen osapuoli on lopettanut puhumisen, ennen kuin aloitat vastaamisen.
- Kun kuulokoje asetetaan T-tilaan ja käyttäjä lähestyy yksikköä, sisäpuhelinjärjestelmässä voi ilmetä radiotaajuushäiriöitä tms. asennusympäristöstä riippuen.
- Kun asema kiinnitetään seinälle, aseman yläosa voi tummentua. Tämä ei ole toimintahäiriö.
- Jos oviasemaan kohdistuu lämpimän väristä valoa, näytöllä näkyvän kuvan värisävy voi muuttua.
- Jos kameraan kohdistuu LED-valosta, loisteputkesta tai vastaavista tulevaa häikäisevää valoa pääkojeen nestekidenäyttöön saattaa ilmaantua mustia raitoja, näyttö voi välkyä ja värit voivat vaihdella. Tämä ei ole toimintahäiriö.

- Kun ulkolämpötila laskee jyrkästi sateen tms. jälkeen, kameran sisäosat voivat huurtua hieman, mikä tekee kuvista epätarkkoja, mutta tämä ei ole toimintahäiriö. Normaalii toiminta palautuu, kun kosteus haihtuu.
- Aiphone ei ole vastuussa tallennettujen tietojen vaurioitumisesta (kuten tallennettujen tietojen muutoksista tai häviämisestä). Tämä on syytä huomioda etukäteen.
- Jos virransyöttö katkeaa yli 15 minuutin ajaksi, päivämäärä ja aika palaavat oletusarvoihin.
- Tätä asemaa ei ole tarkoitettu ihmishenkien tai omaisuuden suojaamiseen. Aiphone ei ole vastuussa mistään mahdollisesti aiheutuvista vakavista onnettomuuksista, katastrofeista eikä fyysisistä vahingoista.
- Melunvaimennustoiminto voi arvioida, että määrätty äänet ovat taustamelua, ja suodattaa nämä äänet pois. Tämä ei ole toimintahäiriö.
- Jos kameraan kohdistuu valoa, LCD-näyttö voi välkyä ja kameran kuvaama kohde voi muuttua pimeäksi taustavalon vuoksi. Tämä ei ole toimintahäiriö.
- Tausta tai värit voivat vaihdella todelliseen nähden, jos kuvassa näkyy raitakuvio tai muu hienojakoinen kuvio. Tämä ei ole toimintahäiriö.
- Loisteputkivalon käyttö voi aiheuttaa säännöllisiä muutoksia näytön väreihin (värien rullaus). Tämä ei ole toimintahäiriö.
- Jos tiedonsiirtoyhteys ruuhkautuu tai useilta video-oviasemilta soitetaan puheluja samanaikaisesti, ääni voi katkeilla tai siinä voi ilmetä viivettä tai muita poikkeavuuksia.
- Aiphone ei vastaa vahingoista, jotka johtuvat viivästyneistä tai hyödyttömistä palveluista, jotka ovat aiheutuneet verkkolaitteiden, internet- ja matkapuhelinyritysten tietoliikennepalveluista, linjakatkoksista, tiedonsiirtohäiriöistä tai siirtoyksikössä ilmenevistä epätarkkuuksista tai puutteista.
- Aiphone ei ole vastuussa vahingoista, jotka aiheutuvat asiakkaan PIN-koodien tai muiden tietojen vuotamisesta tietomurtojen, luvattoman pääsyn tai muiden Internet-yhteysskanavaan kohdistuneiden tekijöiden seurauksena.
- Tähän kojeeseen ja AIPHONE Type GT -sovellukseen liittyvien ominaisuuksien ja palveluiden vuoksi laitteen toiminnallisuuteen, verkkoviestintään, turvallisuuteen tms. tarvittavat tulevat muutokset saattavat edellyttää laiteohjelmistopäivityksiä, jotka eivät ole saatavilla tälle kojeelle.
Tässä tilanteessa tämä koje on vaihdettava vastuullisen osapuolen kustannuksella.
- Kojessa ja tässä käyttöoppaassa langattomaan LAN-verkkoon viitataan nimellä "Wi-Fi" riippumatta siitä, onko koje saanut Wi-Fi-sertifioinnin.
- Wi-Fi, Wi-Fi Protected Setup, WPA ja WPA2 ovat Wi-Fi Alliancen tavaramerkkejä tai rekisteröityjä tavaramerkkejä.
- Pidä vähintään 10 cm etäisyys puhuessasi. Lopeta kommunikointi minuutin kuluessa, jos etäisyys on alle 10 cm.

Sisällysluettelo

VAROTOIMENPITEET	2
-------------------------------	---

VALMISTELU

Osien nimet ja toiminnot	5
Käyttöpaneeli	5
Näytön symbolit	6
Alkuasetukset	7
Näyttökielen, pvm ja kellonajan asettaminen	7
Näyttökielen vaihtaminen	7
MicroSDHC-kortin valmistelemine	8
Tietoa microSDHC-kortista	8
MicroSDHC-kortin asettaminen/poistaminen	8
MicroSDHC-kortin alustaminen	9
Yhteyden muodostaminen mobiililaitteeseen	10
Asetusten kulku	10
Valvomokojeen liittäminen Wi-Fi-yhteydellä	11
Yhteyden muodostaminen käyttämällä ”Automaattinen yhteys (WPS)”	11
Yhteyden muodostaminen käyttämällä ”Manuaalinen asennus” ..	11
Yhteyden tarkistus	14
Nykyisten verkkoasetusten vahvistaminen	14
Verkkoyhteyden ottaminen käyttöön tai poistaminen käytöstä ..	15
Antennin valitseminen	15
Mobiililaitteen liittäminen Wi-Fi-verkkoon	17
Mobiililaitteen rekisteröiminen vastauskojeeseen	17
Sovelluksen lataaminen mobiililaitteeseen	17
Mobiililaitteen rekisteröiminen	17
Mobiililaitteen poistaminen	20

KOJEEN KÄYTTÄMINEN

Puhelun vastaanottaminen	21
Puheluun vastaaminen	21
Toiminnot puhelinsoiton ja kommunikoinnin aikana	22
Oven lukituksen avaaminen	22
Optiopainikkeen käyttäminen	22
Avoin aukiohjaussoitto -toiminto	22
Näytön vaihtaminen koko näytön tilaan	23
Lähentäminen/loitontaminen	23
Panoroiminen/kallistaminen	23
Tallentaminen	24
Touch to Talk -toiminto	25
Näytön kirkkauden säätäminen	25
Vastaanoton äänenvoimakkuuden säätäminen	25
Parannuksen laittaminen päälle / pois päältä	26
Valosäätimen laittaminen päälle / pois päältä	26
Turvakameran monitoroiminen	27
Sisäänkäyntikojeen monitorointi	28
Valvomokojeeseen soittaminen	28
Tallenteiden toistaminen	29
Näytöt ja kuvakkeet	29
Tallenteiden toistaminen	30
Tallenteiden suojaaminen	30
Tallennusluettelossa olevan tallenteen suojaaminen	30
Kulloinkin valittuna olevan tallenteen suojaaminen valmiustilassa	30

Tallenteen poistaminen	31
Tallenteen poistaminen	31
Kaikkien tallenteiden poistaminen	32
Tallenteiden kopioiminen sisäisestä muistista microSDHC-kortille	32
Hätähälytys	33
Kun valvomokojeesta tuleva puhelu vastaanotetaan	33
Ilmoitus	34

ASETUKSET

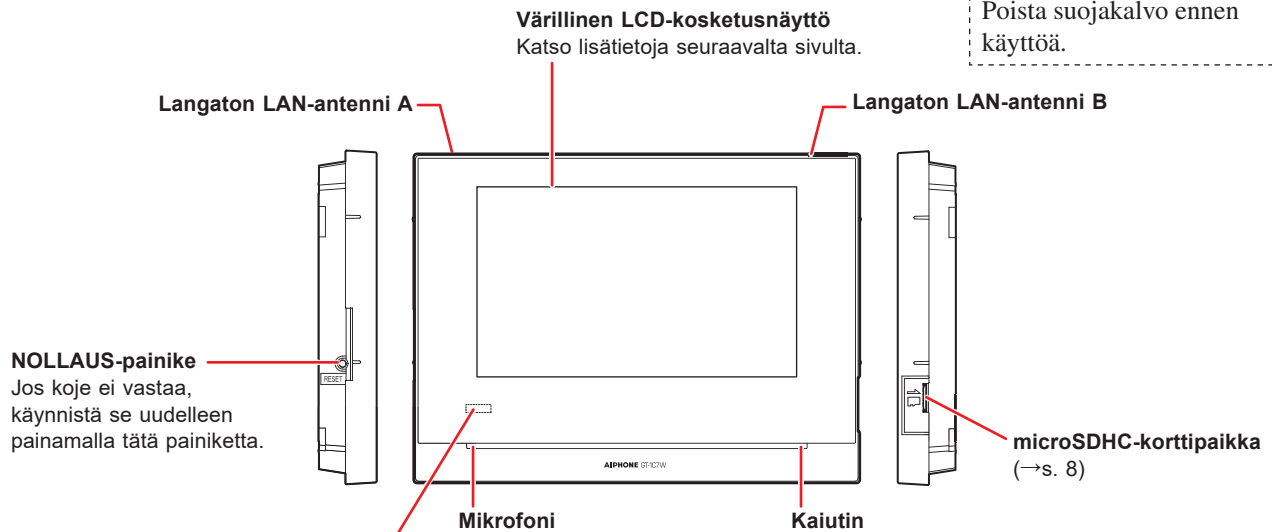
Asetusluettelo	35
Näytön kirkkauden säätäminen	36
Ääniasetusten muuttaminen	37
Vastaanoton äänenvoimakkuuden säätäminen	37
Äänenvoimakkuuden säätäminen	37
Kosketusäänen ottaminen käyttöön / poistaminen käytöstä	37
Aika-asetusten muuttaminen	38
Nykyisen päivämäärän ja kellonajan asettaminen	38
Päivämäärän ja kellonajan esitysmuodon valitseminen	38
Aikavyöhykkeen asettaminen	38
Kesäajan asettaminen	39
Näyttökielen asettaminen	39
Puhdistustila	39
LED-ilmoitusvalon asettaminen	39
Muut asetukset	40
Mobiililaitteen rekisteröiminen/poistaminen	40
MicroSDHC-kortin asettaminen	40
Videon laadun säätäminen	40
Kojeen tietojen katseleminen	41
Kojeen päivitysilmoituksen katseleminen	41
Kojeen automaattisten päivitysasetusten konfiguroiminen	41
Verkkoasetusten konfiguroiminen	42
Käyttäjätietojen alustaminen	42
Asiaan liittyvien säädösten vahvistaminen	42
Henkilötietojen suojausta koskevien tietojen vahvistaminen	42

KOJEEN ASIANMUKAINEN KÄYTTÖ

Vastauskojeen laiteohjelmistopäivitys	43
Automaattinen päivitys verkon kautta	43
Vastaanottamalla verkon kautta tuleva ilmoitus saatavilla olevista päivityksistä	43
Kojeen päivittäminen käyttämällä microSDHC-korttia, johon laiteohjelmiston uusin versio on tallennettu	44
Puhdistaminen	44
Ulkopintojen puhdistaminen	44
Näytön puhdistaminen	44
Vianmääritys	45
Tekniset varotoimet	45
Tekniset tiedot	46
Takuu	46

Osien nimet ja toiminnot

Käyttöpaneeli



Poista suojakalvo ennen käyttöä.

LED-ilmoitusvalo (oranssi)
Näyttää kojeen kulloisenkin tilan palamalla tai vilkkumalla.

Kojeen tila	Tilakaavio
Käynnistyy uudelleen	Palaa ☀️ → ☀️ (0,75 s) → ○ (0,75 s)
Päivittää laiteohjelmistoa	Pois päältä
Joitakin tallenteita ei ole katsottu.	☀️ (1,0 s) → ○ (1,0 s)
Joitakin ilmoituksia ei ole katsottu.	☀️ (1,0 s) → ○ (1,0 s)
Valmiustilassa	Pois päältä
Valmiustilassa (Soittoäänien voimakkuus: pois päältä)	☀️ (0,5 s) → ○ (5,5 s)
Valmiustilassa (Lääkärikutsu: päällä)	☀️ (0,5 s) → ○ (2,5 s)
Järjestelmä on toisen kojeen käytössä. (Koje on toimintakyvytön.)	Pois päältä
Vastaa sisäänkäyntikojeesta tulevaa puhelua	☀️ (0,5 s) → ○ (0,5 s)
Kommunikoi sisäänkäyntikojeen kanssa	Palaa ☀️
Valvoo sisäänkäyntikojetta	Palaa ☀️
Soittaa valvomokojeseen	☀️ (0,5 s) → ○ (0,5 s)
Vastaa puhelua valvomokojesta	
Kommunikoi valvomokojeen kanssa	Palaa ☀️
Vastaa ovikellokutsua	☀️ (0,5 s) → ○ (1,0 s)
Hätähälytys	☀️ (0,5 s) → ○ (0,5 s)

Näytön symbolit

Kojeen näyttönä on kosketusnäyttö. Sinun tarvitsee vain napauttaa näytöllä näkyviä kuvakkeita tai painikkeita.

Seuraavassa on esimerkkejä tyypillisistä näytöistä ja kuvakkeista.

* Esiin tulevat näytöt ja kuvakkeet voivat vaihdella järjestelmään liitettyjen laitteiden mukaan.

VALIKKO-näyttö

Tämä näyttö tulee esiin, kun monitori laitetaan päälle.

Näky, kun soittoaäni on asetettu mykistykselle.

Tallenneluettelo (→s. 29)

Toista tallenteita napauttamalla tätä.

* Tämä kuvake vilkkuu, kun kojeessa on tallenne, jota ei ole vielä toistettu.

Ilmoitus (→s. 34)

Tuo ilmoitusluettelo näkyviin napauttamalla tätä.

* Tämä kuvake vilkkuu, kun uusi ilmoitus on saapunut.

Määrittele, otetaanko mobiililaitte käyttöön puheluiden vastaanottamiseksi sisäänkäynti- ja valvomokojesta vaiko ei.

Pois päältä

Laita monitori pois päältä napauttamalla tätä.

Lisävaruste (→s. 22)

Aktivoi liitetty ulkoinen laite napauttamalla tätä.

* Tämä kuvake ei välttämättä näy asetusten vuoksi.

Soita valvomokojeseen napauttamalla tätä.


* Tämä kuvake ei välttämättä näy asetusten vuoksi.


Lääkärikutsu (→s. 22)

Aktivoi tai passivoi lääkärikutsu napauttamalla tätä.

* Tämä kuvake ei välttämättä näy asetusten vuoksi.

Näky, kun microSDHC-kortti on asetettu ja käytettävissä.

*  tulee näkyviin silloin, kun microSDHC-kortilta luenta tai sille kirjoitus on meneillään. Älä poista microSDHC-korttia, kun tämä kuvake on näkyvissä. Muussa tapauksessa tiedot voivat vahingoittua.

*  tulee näkyviin, kun epäsopiva microSDHC-kortti on asetettu. (→s. 8)

Ilmoittaa Wi-Fi-signaalin voimakkuuden, kun koje on liitetty verkkoon. (→s. 10)

Ilmoittaa kojeeseen tallennetun mobiililaitteen numeron.

Kuulolaitteen kuvake (*1)
(vain GT-1C7W-L)

Monitori (→s. 28)
Valvo sisäänkäyntikojetta napauttamalla tätä.


Nykyinen päivämäärä ja kellonaika
Napauttamalla tätä voit asettaa nykyisen päivämäärän ja kellonajan. (→s. 38)

Asetukset (→s. 35)
Konfiguroi asetukset napauttamalla tätä.

(*1): Tämä laite tuottaa induktiosilmukan, joka siirtää äänen langattomasti suoraan kuulolaitteelle (T-ohjelma).

Kommunikoitaessa sisäänkäyntikojeen kanssa

Tallenna suoratoisto video napauttamalla tätä.

*  palaa punaisena tallennuksen aikana.

Konfiguroi näytön kirkkaus, kaiuttimen äänenvoimakkuus yms. napauttamalla asetuskuvaketta (→s. 25)

Optio (→s. 22)

Optiopainike aktivoi liitetty ulkoinen laite napauttamalla tätä.

Vaihtelee näyttötilaa zoomauksen ja laajakulman välillä napauttamalla tätä. (→s. 23)

Vastaa puheluun napauttamalla tätä.

Ovenavaus (→s. 22)

Avaa oven lukitus sisäänkäyntikojeelta napauttamalla tätä.

Navigointi-painikkeet


Palaa edelliseen näyttöön tai kumoa viimeisin toiminto napauttamalla tätä.

Palaa edelliselle sivulle napauttamalla tätä.

Siirry seuraavalle sivulle napauttamalla tätä.

Siirry VALIKKO-näyttöön napauttamalla tätä.

Ota käyttöön tai vahvista napauttamalla tätä.

*  (kaikkien tallenteiden poistaminen) tulee esiin, kun tallenneluettelo on näkyvissä.

HUOMAUTUS:

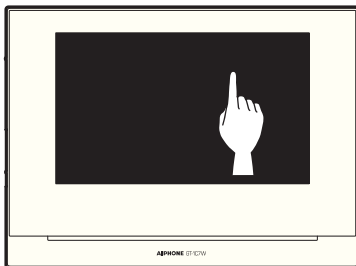
Älä lävistä LCD-näyttöä terävällä esineellä. Näytön lävistäminen voi aiheuttaa loukkaantumisen.

Alkuasetukset

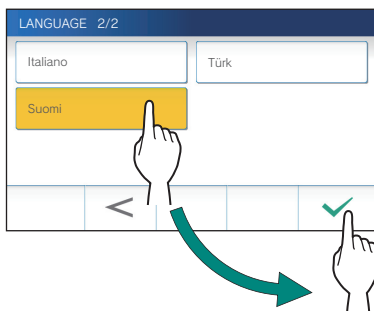
Näyttökielen, pvm ja kellonajan asettaminen

Näyttökieli, päivämäärä ja kellonaika pitää määrittää aluksi, kun koje käynnistetään ensimmäisen kerran.

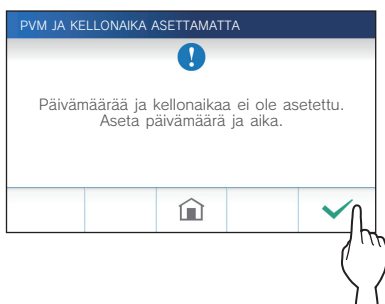
- 1 Jos monitori on pois päältä, napauta näyttöä LANGUAGE 1/2 -näytön päälle laittamiseksi.



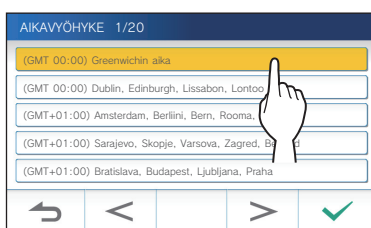
- 2 Napauta haluamaasi näyttökieltä ja sitten ✓-painiketta.



- 3 Aseta päivämäärä ja kellonaika napauttamalla ✓-painiketta.



- 4 Napauta oikeaa aikavyöhykettä aikavyöhykkeiden luettelosta.

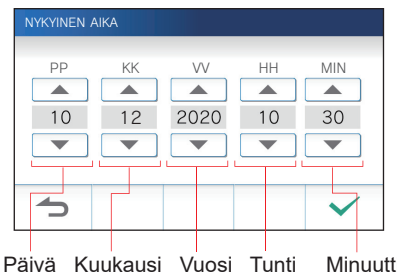


* Napauta > - tai < -painiketta, kun haluat vaihtaa luettelon sivua.

- 5 Ota muutokset käyttöön napauttamalla ✓-painiketta.

NYKYINEN AIKA -näyttö tulee esiin.

- 6 Aseta päivä, kuukausi, vuosi, tunnit ja minuutit yksitellen napauttamalla ▼ - tai ▲ -painiketta.



- 7 Kun asetukset ovat valmis, napauta ✓-painiketta.

Päivämäärän ja kellonajan korjaaminen

Korjaa nykyistä päivämäärää ja kellonaikaa milloin tahansa alla kuvatulla tavalla.

- 1 Napauta VALIKKO-näytön kohtaa ⚙️ → Päivämäärä/aika → Nykyinen aika.

- 2 Aseta päivä, kuukausi, vuosi, tunnit ja minuutit yksitellen napauttamalla ▼ - tai ▲ -painiketta.

- 3 Kun asetukset ovat valmis, napauta ✓-painiketta.

HUOMAUTUS:

- Näytetyssä ajassa voi esiintyä enintään 60 sekunnin ajan lisäys tai menetys kuukauden aikana. On suositeltavaa korjata aika säännöllisesti.
- Kun koje on liitetty internetiin, päivämäärä ja kellonaika korjautuvat automaattisesti.
- Ellei virtaa syötetä vähintään 15 minuuttiin, päivämäärä ja kellonaika palautuvat oletusasetuksiin.

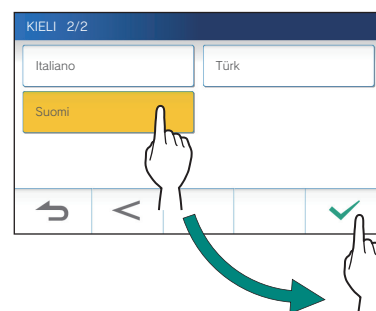
Näyttökielen vaihtaminen

Näyttökieleksi on oletuksena asetettu Englanti. Valitse saatavilla olevista kielistä sopivin.

- 1 Napauta VALIKKO-näytön kohtaa ⚙️ → Kieli.

KIELI 1/2-näyttö tulee esiin.

- 2 Napauta haluamaasi kieltä ja sitten ✓-painiketta.



* Napauta > - tai < -painiketta, kun haluat vaihtaa luettelon sivua.

MicroSDHC-kortin valmisteleminen

Tietoa microSDHC-kortista

MicroSDHC-kortti ei sisälly toimituksessa kojeen mukana. Valitse microSDHC-kortti alla olevien teknisten tietojen mukaisesti.

Tekniset tiedot

Muistikortin tyyppi	microSDHC
Tallennuskapasiteetti	4–32 Gt
Tallennusmuoto	FAT32
Nopeusluokka	10

Tallenteet tallennetaan microSDHC-kortille. Ellei microSDHC-korttia ole asetettu, tallenteet tallennetaan sisäiseen muistiin. Sisäiseen muistiin voidaan tallentaa enintään 10 tallennetta.

- * MicroSDHC-kortille tallennettavien tallenteiden enimmäismäärä riippuu kortin muistikapasiteetista.
- * Enintään 1 000 tallennetta voidaan tallentaa.

HUOMAUTUS:

- Käytä SD-standardin mukaista korttia. Jotkut kortit eivät välttämättä toimi oikein.
- Jos microSDXC-kortti on asetettu kojeeseen ja alustettu kojeessa, sitä ei tunnisteta microSDXC-kortiksi.
- Alusta microSDHC-kortti, kun sitä käytetään ensimmäistä kertaa kojeessa. Jos kortille on jäänyt muuta dataa kuin tallenteita, tallennus voi epäonnistua muistin vähyden vuoksi.
- Älä poista microSDHC-korttia tai käynnistä kojetta uudelleen tallentamisen, kortin alustamisen tai tallenteiden kortille kopioimisen aikana, muussa tapauksessa kortti ei ehkä toimi oikein videoita tallennettaessa tai toistettaessa. Jos näin käy, alusta kortti uudelleen.
- Aiphone ei ole vastuussa microSDHC-kortin toiminnasta.

MicroSDHC-kortin asettaminen/poistaminen

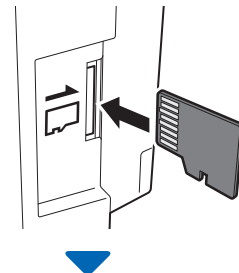
HUOMAUTUS:

asetta tai poista microSDHC-kortti kojeen ollessa valmiustilassa älä silloin, kun kommunikointi sisäänkäynti- tai valvomokojeen kanssa on meneillään.

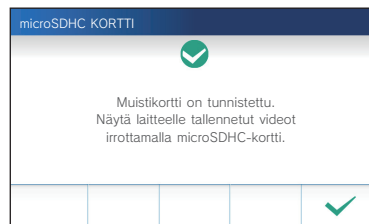
MicroSDHC-kortin asettaminen

Aseta microSDHC-kortti korttipaikkaan valmiustilassa.

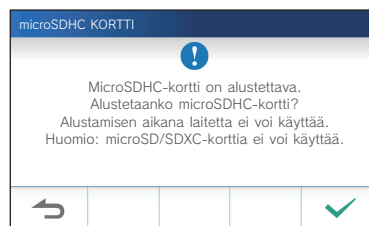
Aseta kortti alla kuvatulla tavalla.



- Jos kortti on yhteensopiva, näkyviin tulee kortin tunnistamisesta kertova viesti.



- Jos näkyviin tuleva viesti kehottaa alustamaan kortin, napauta ☒-painiketta ja alusta kortti. (→s. 9)



MicroSDHC-kortin poistaminen

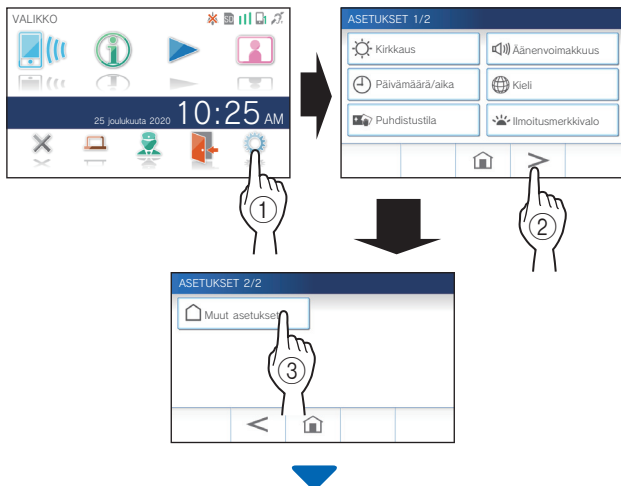
Tönnä korttia kevyesti, jotta se ponnahtaa ulos.

MicroSDHC-kortin alustaminen

MicroSDHC-kortti on ehkä alustettava, kun sitä käytetään kojeessa ensimmäistä kertaa.

- * Aiemmin alustettu microSDHC-kortti ei välttämättä toimi kojeen kanssa. Alusta kojeessa käytettävä microSDHC-kortti.
- * Huomaa, että microSDHC-kortin alustaminen poistaa kaikki olemassa olevat tiedot.

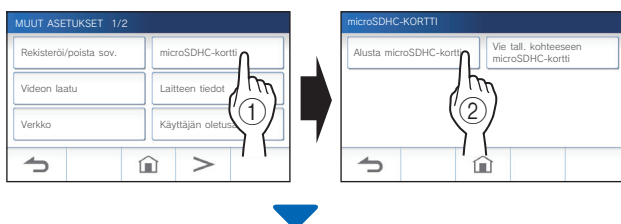
1 Napauta VALIKKO-näytön kohtaa → → Muut asetukset.



Vahvistusviesti tulee näkyviin.

2 Jatka asetusten konfiguroimista napauttamalla -painiketta.


3 Napauta kohtaa **microSDHC-kortti** → **Alusta microSDHC-kortti**.



Näkyviin tulee viesti, jossa kysytään, jatketaanko microSDHC-kortin alustamista vaiko ei.

4 Napauta -painiketta.

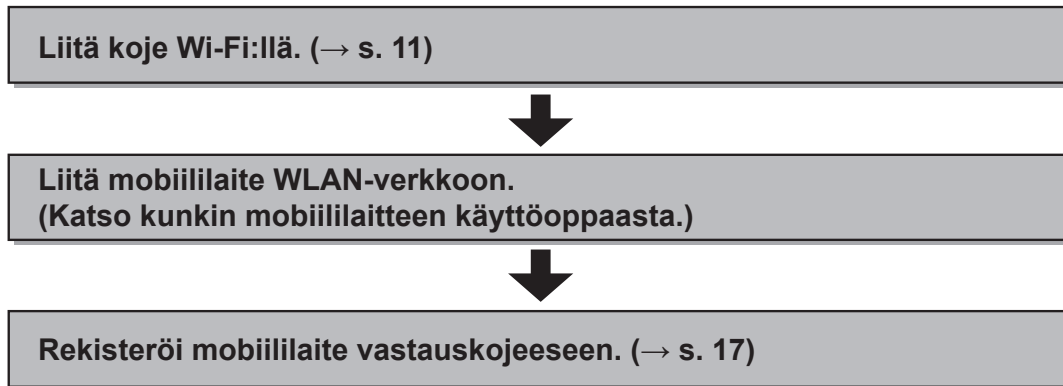
Kun alustus on valmis, viesti "MicroSDHC-kortti on alustettu." tulee näkyviin.

- * Tämä prosessi voi kestää pitkään.
- * Napauta -painiketta, jos haluat peruuttaa alustuksen.

Yhteyden muodostaminen mobiililaitteeseen

Asetusten kulku

Seuraavat asetukset tarvitaan yhteyden muodostamiseksi mobiililaitteeseen.



HUOMAUTUS:

- Hanki erikseen ja valmistelee WLAN-verkko vastauskojeelle, jotta saat ovipuhelimelle Internet-yhteyden. Tämän tuotteen mukana ei tule WLAN-reititintä tai -kytkintä.
- Huoneiston vastauskoje toimii vain 2,4 GHz:n taajuusalueella.
- Mikroaaltouunin käyttö voi vaikuttaa Wi-Fi:n tiedonsiirtoon 2,4 GHz:n taajuusalueella.
- Kanavia 1–11 voidaan käyttää.
- Internet-yhteyden muodostamiseen tarvittava kaistanleveys on seuraava (kun Wi-Fi-reitittimeen on yhdistetty yksi huoneiston vastauskoje ja yksi mobiililaitte):

Internet-yhteyden vähimmäiskaistanleveys

Videon laatu	Lähetys/lataus (Mbit/s)
Ei videokuva.	0,3
Minimi	0,5
Keskimatala	0,7
Keskikorkea	1,0
Maksimi	1,5

- Aseta nykyinen päivämäärä ja kellonaika kojeeseen etukäteen. Jos asetettu aika poikkeaa nykyisestä ajasta enemmän kuin 1 kuukauden, Aiphone-sovellus ei välttämättä toimi oikein.
- Kojeeseen voidaan rekisteröidä enintään 8 mobiililaitetta.
- Rekisteröi WLAN-reititin vain yhteen samassa huoneistossa olevaan vastauskojeeseen (GT-1C7W tai GT-1C7W-L).

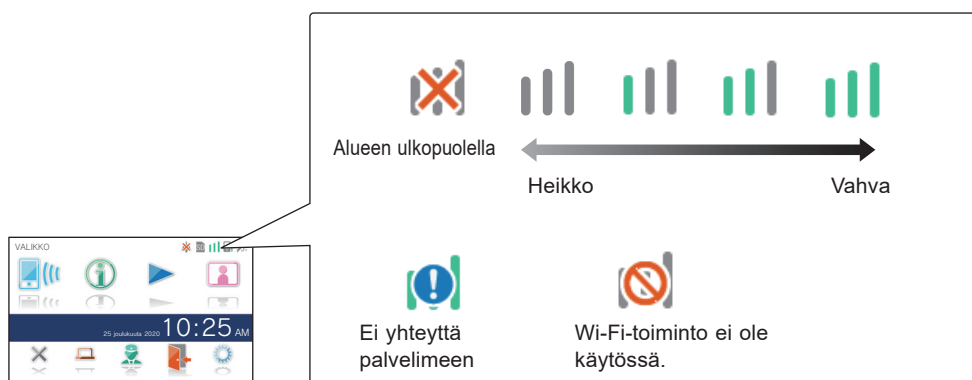
Ominaisuudet:

- Sisäänkäynti- tai valvomokojeesta tuleva puhelu ja video voidaan vastaanottaa mobiililaitteella. Sisäänkäynti- tai valvomokojeen ja mobiililaitteen välinen kommunikointi on myös mahdollista.
- Hätähälytys voidaan vastaanottaa mobiililaitteella.
- Kojeessa olevia tallenteita voidaan toistaa ja katsella mobiililaitteella.

Signaalin voimakkuuden tarkistaminen:

Kojeen ja verkon välisen yhteyden tila voidaan tarkistaa VALIKKO-näytöltä.

Kun yhteysasetukset on tehty, varmista, että yhteyden muodostaminen onnistuu.



Valvomokojeen liittäminen Wi-Fi-yhteydellä

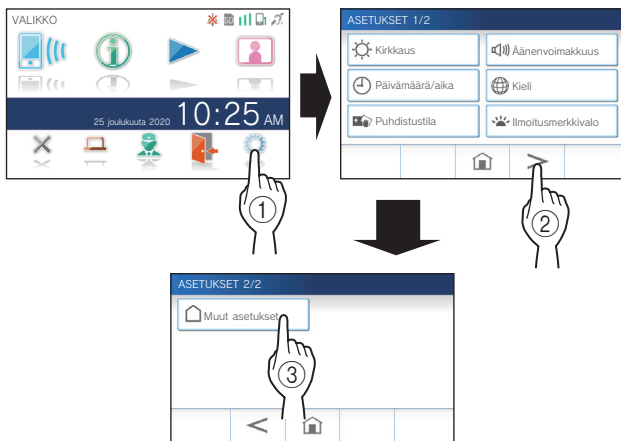
Käytettävissä on kaksi yhteyden muodostamismenetelmää.

- Automaattinen yhteys (WPS)
- Manuaalinen asennus
 - Wi-Fi (hae SSID)
 - Wi-Fi (manuaalinen asennus)
 - IP-osoite

Yhteyden muodostaminen käyttämällä "Automaattinen yhteys (WPS)"

Tällä menetelmällä Wi-Fi-verkkoyhteys muodostetaan käyttämällä reitittimen/STB:n "Wi-Fi Protected Setup™" -suojattua asetustoimintoa. Valitse tämä menetelmä, kun yksityiskohtaisille asetuksille ei ole tarvetta.

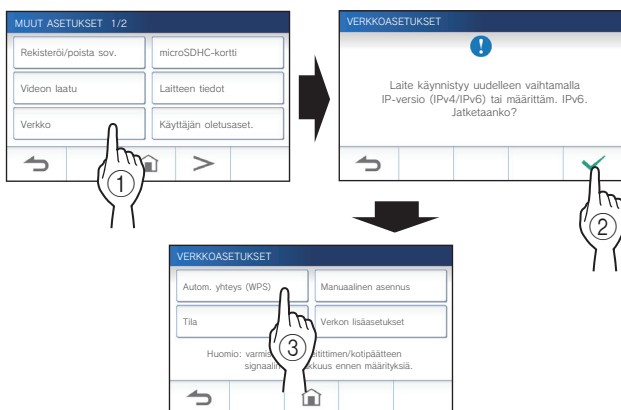
- 1** Napauta VALIKKO-näytön kohtaa → → **Muut asetukset**.



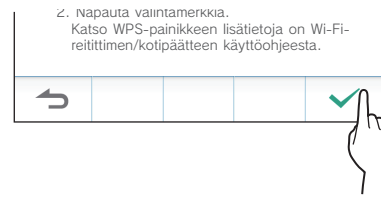
Vahvistusnäyttö tulee näkyviin.

- 2** Jatka asetusten konfiguroimista napauttamalla -painiketta.

- 3** Napauta kohtaa **Verkko** → → **Autom. yhteys (WPS)**.



- 4** Paina Wi-Fi-reitittimen WPS-painiketta ja napauta -painiketta.



Asunnon/asukkaan kojeen ja Wi-Fi-reitittimen välinen yhteys muodostetaan automaattisesti. (Joissakin tapauksissa voi olla tarpeen napauttaa -painiketta ennen langattoman reitittimen WPS-painiketta.)

Kun viesti "Wi-Fi-reititin on yhdistetty." tulee näkyviin, yhteys on muodostettu.

Kun asetus on valmis, VIDEON LAATU -näyttöruutu tulee näkyviin. Katso vaihe 4 "Videon laadun säätäminen". (→ s. 40)

Jos yhteyden muodostaminen epäonnistuu

Viesti "Yhteyden muodostaminen epäonnistui." tulee näkyviin. Vahvista nykyiset verkkoasetukset ja muuta asetuksia asianmukaisesti. (→ s. 14)

Ellei yhteyttä voida muodostaa oikein, käytä "Manuaalinen asennus"-menetelmää.

- * Jos liität kojeen Wi-Fi-reitittimeen "Automaattinen yhteys (WPS)" -menetelmällä sen jälkeen kun IP-osoite on asetettu "Manuaalinen asennus" -menetelmällä, käyttäjäasetuksen alustaminen on välttämätöntä. (→ s. 42)

Yhteyden muodostaminen käyttämällä "Manuaalinen asennus"

Valitse tämä menetelmä konfiguroidaksesi yksityiskohtaiset asetukset.

1 Langattoman LAN-yhteyden konfiguroiminen

Konfiguroi seuraavien kohteiden asetukset manuaalisesti.

Kohde	Kuvaus
SSID	Syöttökentän napauttaminen tuo näppäimistön näkyviin. (→ s. 16) Syötä SSID:n langattoman LAN-reitittimen tiedot näppäimistöllä.
Salaus	Syöttökentän napauttaminen tuo vaihtoehdot näkyviin. Valitse sopiva salausmenetelmä ja napauta -painiketta. Asetukset: Ei mitään/WEP/WPA-PSK(TKIP/AES)/WPA2-PSK(AES) Oletusarvo: WPA2-PSK(AES)
Salasana	Syöttökentän napauttaminen tuo näppäimistön näkyviin. (→ s. 16) Syötä salasana näppäimistöllä. * Heksadesimaaliavaimen muotoa ei tueta.

- * Kun käytät näppäimistöä, napauta -painiketta sen jälkeen kun olet täyttänyt syöttökentän sisällön määrittämiseksi.

- * Käytä SSID:ssä ja salasanassa vain näppäimistöön kuuluvia merkkejä.

● SSID:n hakeminen

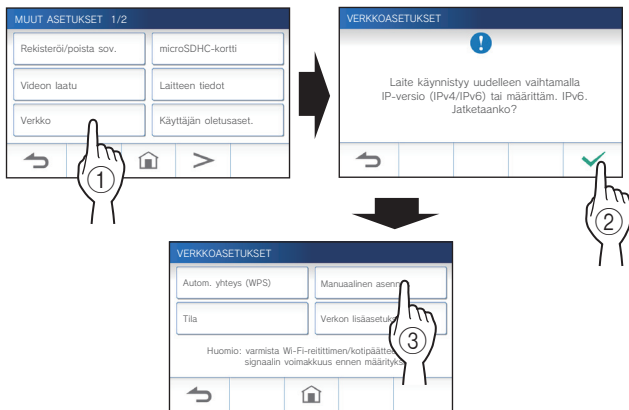
* SSID-häivetilassa olevaa reitittimen SSID:tä ei näytetä.

- 1 Napauta VALIKKO-näytön kohtaa → → **Muut asetukset**.

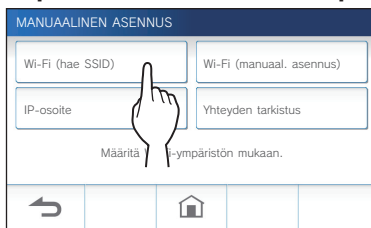
Vahvistusnäyttö tulee näkyviin.

- 2 Jatka asetusten konfiguroimista napauttamalla -painiketta.

- 3 Napauta kohtaa **Verkko** → → **Manuaalinen asennus**.

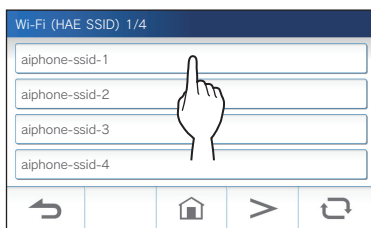


- 4 Napauta **Wi-Fi (hae SSID)**-painiketta.



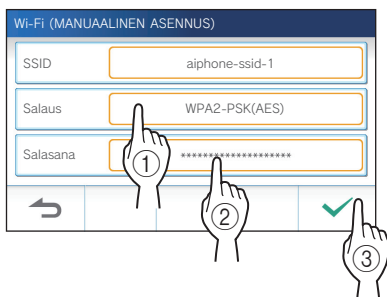
SSID-hakutulos tulee näkyviin.

- 5 Valitse SSID.



* Jos SSID:t eivät näy, päivitä napauttamalla -painiketta.

- 6 Valitse salausmenetelmä, syötä salasana ja napauta sitten -painiketta.



Kun asetus on valmis, VIDEON LAATU -näyttörüutu tulee näkyviin. Katso vaihe 4 "Videon laadun säätäminen". (→ s. 40)

Napauta -painiketta, kun haluat palata MANUAALINEN ASENNUKSET -näyttöön.

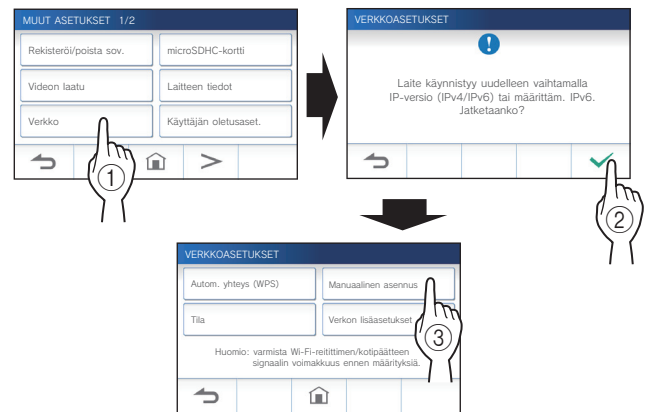
● Kun syötät SSID:n manuaalisesti

- 1 Napauta VALIKKO-näytön kohtaa → → **Muut asetukset**.

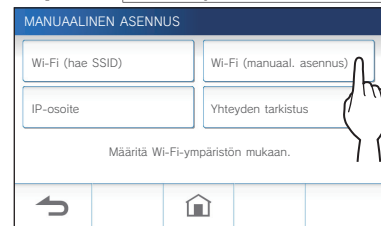
Vahvistusviesti tulee näkyviin.

- 2 Jatka asetusten konfiguroimista napauttamalla -painiketta.

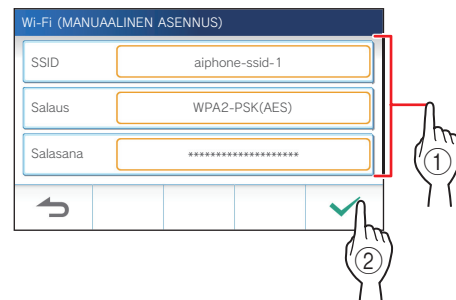
- 3 Napauta kohtaa **Verkko** → → **Manuaalinen asennus**.



- 4 Napauta **Wi-Fi (manuaal. asennus)**-painiketta.



- 5 Konfiguroi kunkin kohteen asetukset, ja napauta -painiketta.

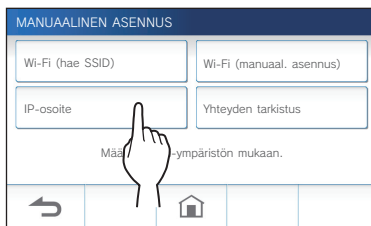


Kun asetus on valmis, VIDEON LAATU -näyttörüutu tulee näkyviin. Katso vaihe 4 "Videon laadun säätäminen". (→ s. 40)

Napauta -painiketta, kun haluat palata MANUAALINEN ASENNUKSET -näyttöön.

2 IP-osoitteen asettaminen

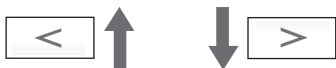
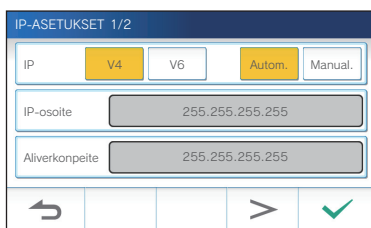
1 Napauta **IP-osoite** -painiketta **MANUAALINEN ASENNUS** -näytössä.



Asetuskohteet tulevat näkyviin.

2 Konfiguroi kunkin kohteen asetukset.

* Napauta **>** -tai **<** -painiketta, kun haluat vaihtaa kohdeluettelon sivua.



Kohde	Kuvaus
IP	Valitse IP-versio (v4 tai v6) ja asetusmenetelmä (Autom. tai Manual.).
IP-osoite/ Aliverkonpeite (vain v4)/ Etuliite (vain v6)/ Oletus yhdykskäytävä/ DNS Palvelin	Se voidaan määrittää vain, kun IP:n asetuksiksi on valittu "Manual." * Kun "Autom." on valittu, asetukset konfiguroidaan automaattisesti ja näytetään harmaina. Syöttökentän napauttaminen tuo näppäimistön näkyviin. (→ s. 16) Määritä arvot napauttamalla <input checked="" type="checkbox"/> -painiketta sen jälkeen kun olet täyttänyt syöttökentän.

3 Kun IP-asetukset on tehty, napauta ☒ -painiketta.

Napauta **<** -painiketta, kun haluat palata **MANUAALINEN ASENNUS** -näyttöön.

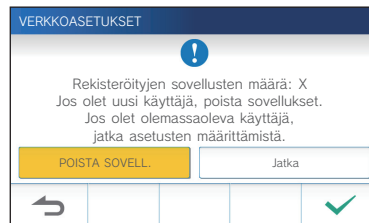


Kun asetus on valmis, **VIDEON LAATU** -näyttöruutu tulee näkyviin. Katso vaihe 4 "Videon laadun säätäminen". (→ s. 40)

HUOMAUTUS:

- Koje käynnistyy uudelleen, kun IP-versio (IPv4/IPv6) vaihdetaan tai IPv6 konfiguroidaan.
- Jos liität kokeen Wi-Fi-reitittimeen "Automaattinen yhteys (WPS)" -menetelmällä sen jälkeen kun IP-osoite on asetettu "Manuaalinen asennus" -menetelmällä, käyttäjäasetuksen alustaminen on välttämätöntä. (→ s. 42)

Rekisteröityjen sovellusten määrän vahvistusviesti



Kun muodostat yhteyden verkkoon ensimmäistä kertaa, poista rekisteröidyt sovellukset (→ s. 20) ennen asetusten muuttamista.

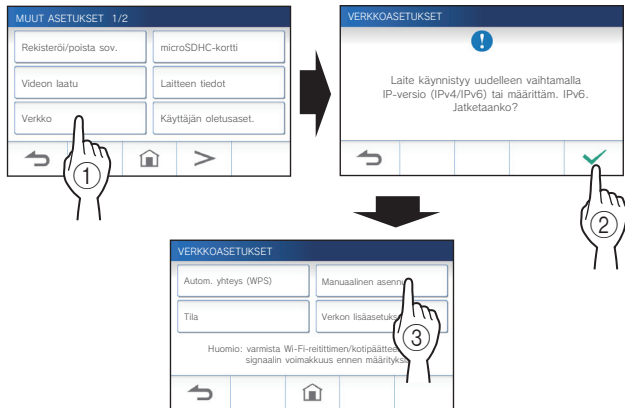
Yhteyden tarkistus

- 1 Napauta VALIKKO-näytön kohtaa  →  → **Muut asetukset**.

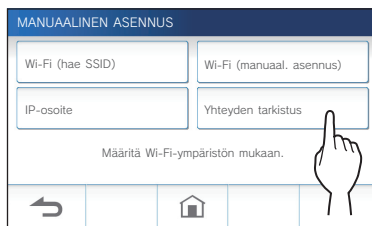
Vahvistusnäyttö tulee näkyviin.

- 2 Jatka asetusten konfiguroimista napauttamalla -painiketta.

- 3 Napauta kohtaa **Verkko** →  → **Manuaalinen asennus**.



- 4 Napauta **Yhteyden tarkistus**-painiketta.



- 5 Napauta -painiketta.

Vastauskoje tarkistaa langattoman verkkoyhteyden.

Kun viesti "Wi-Fi-reititin on yhdistetty." tulee näkyviin, yhteys on muodostettu.

Jos yhteyden muodostaminen epäonnistuu

Vahvista nykyiset verkkoasetukset ja säädä tarvittaessa. (→ s. 14)

Nykyisten verkkoasetusten vahvistaminen

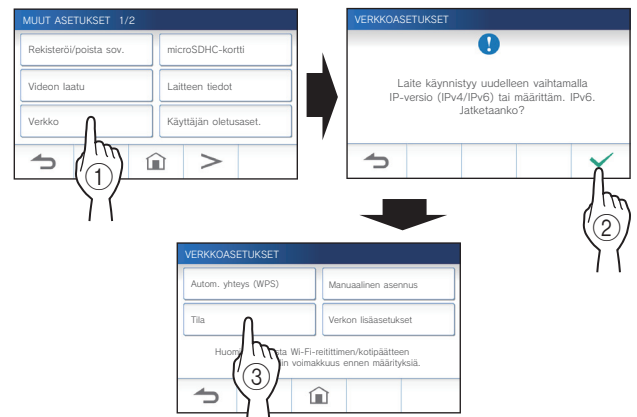
Vahvista nykyiset verkkoasetukset, kun verkkoyhteys on epävakaa.

- 1 Napauta VALIKKO-näytön kohtaa  →  → **Muut asetukset**.

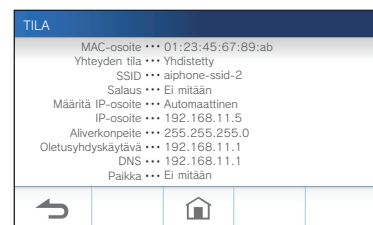
Vahvistusnäyttö tulee näkyviin.

- 2 Jatka asetusten konfiguroimista napauttamalla -painiketta.

- 3 Napauta kohtaa **Verkko** →  → **Tila**.



Nykyiset asetukset tulevat näkyviin.



* Muuta asetuksia tarpeen mukaan (→ s. 11).

Verkkoyhteyden ottaminen käyttöön tai poistaminen käytöstä

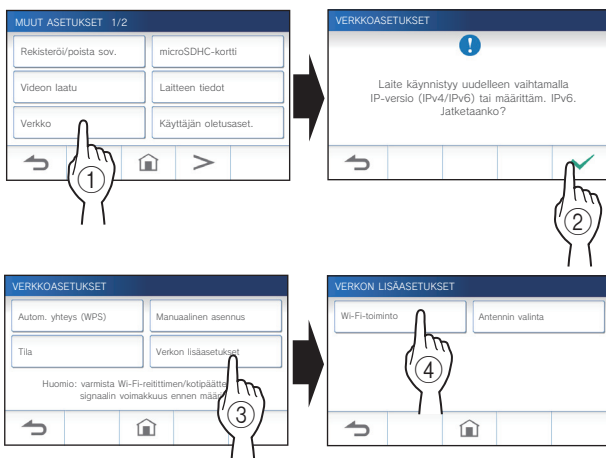
Poista verkkoyhteys käytöstä tai ota se käyttöön tarpeen mukaan.


- 1 Napauta VALIKKO-näytön kohtaa  →  → **Muut asetukset**.

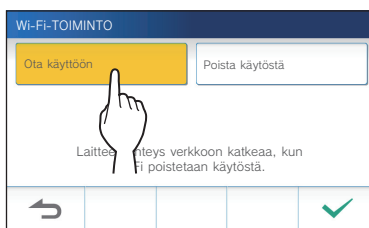
Vahvistusnäyttö tulee näkyviin.

- 2 Jatka asetusten konfiguroimista napauttamalla -painiketta.

- 3 Napauta kohtaa **Verkko** →  → **Verkon lisäasetukset** → **Wi-Fi-toiminto**.



- 4 Napauta joko **Ota käyttöön** - tai **Poista käytöstä** -painiketta ja napauta -painiketta.




Antennin valitseminen

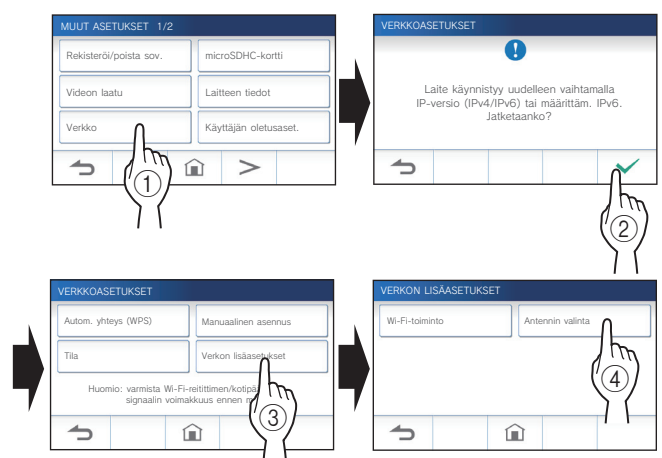
Kojeen antenni voidaan valita vastaanottotilan tai kojeen tai Wi-Fi-reitittimen sijainnin mukaan.


- 1 Napauta VALIKKO-näytön kohtaa  →  → **Muut asetukset**.

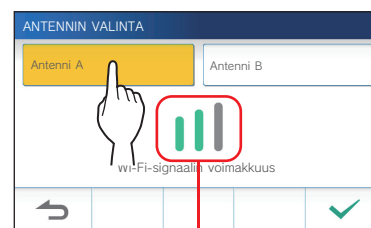
Vahvistusnäyttö tulee näkyviin.

- 2 Jatka asetusten konfiguroimista napauttamalla -painiketta.

- 3 Napauta kohtaa **Verkko** →  → **Verkon lisäasetukset** → **Antennin valinta**.



- 4 Napauta joko **Antenni A** - tai **Antenni B** -painiketta ja napauta -painiketta.

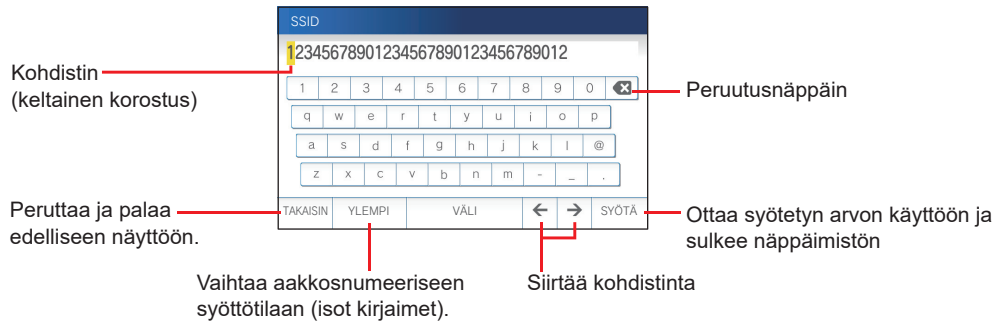


* Valitun antennin Wi-Fi-signaalin voimakkuus tulee näkyviin.

Näppäimistön käyttäminen

Koko näppäimistö

Aakkosnumeerinen syöttötila (pienet kirjaimet)

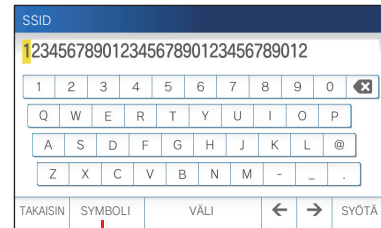


Symboleiden syöttötila



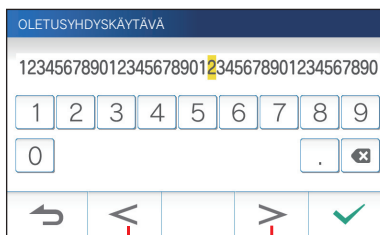
Vaihtaa aakkosnumeeriseen syöttötilaan (pienet kirjaimet).

Aakkosnumeerinen syöttötila (isot kirjaimet)



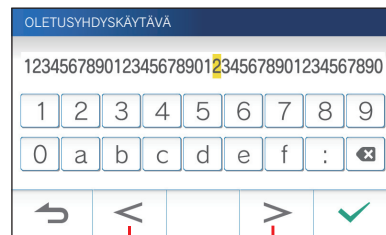
Vaihtaa symboleiden syöttötilaan.

Numeroiden syöttämistä varten



Siirtää kohdistinta

Heksadesimaalilukujen syöttämistä varten



Siirtää kohdistinta

* Kaikkien näppäinten käyttötapa on sama kuin koko näppäimistön tilassa.

Mobiililaitteen liittäminen Wi-Fi-verkkoon

Mobiililaitteen rekisteröiminen vastauskojeeseen edellyttää, että mobiililaite liitetään kojeen kanssa samaan WLAN-verkkoon. Katso mobiililaitteen käyttöoppaasta, miten mobiililaite liitetään Wi-Fi-verkkoon.

Mobiililaitteen rekisteröiminen vastauskojeeseen

HUOMIO

- Varmista, että mobiililaite on liitetty oikeaan Wi-Fi-verkkoon.
- Tässä oppaassa käytetyt näyttökuvat voivat poiketa todellisesta tuotteesta.
- Vahvistusnäyttö saattaa tulla näkyviin rekisteröinnin aikana tai sen jälkeen. Lue sisältö huolellisesti ja napauta ”Hyväksy”-painiketta. Ilmoitusten vastaanottaminen ovipuhelinsovelluksesta ei onnistu ilman vahvistusta.
- Kun rekisteröit ensimmäisen mobiililaitteen, sijaintiasetus on tehtävä.
- Kun rekisteröit ensimmäisen mobiililaitteen, tarkista rekisteröityjen mobiililaitteiden määrä ja poista kaikki nämä laitteet etukäteen. (→ s. 20)

Sovelluksen lataaminen mobiililaitteeseen



Toimenpide vastauskojeella

- Napauta VALIKKO-näytön kohtaa  →  → **Muut asetukset**.

Vahvistusnäyttö tulee näkyviin.

- Jatka asetusten konfiguroimista napauttamalla -painiketta.

- Napauta kohtaa **Rekisteröi/poista sov.** → **Sovelluksen QR-koodi**.

AIPHONE Type GT -sovelluksen QR-koodi ja tiedot näkyvät näytöllä.



Toimenpide mobiililaitteella

- Etsi ”AIPHONE Type GT” ja lataa AIPHONE Type GT -sovellus.

Lataa seuraavista paikoista:

- iOS-laite: App Store
- Android-laite: Google Play

- * App Store on Apple Inc:n tavaramerkki Yhdysvalloissa ja/tai muissa maissa.
- * Google Play on Google Inc:n tavaramerkki Yhdysvalloissa ja/tai muissa maissa.

Mobiililaitteen rekisteröiminen



Käyttö mobiililaitteella

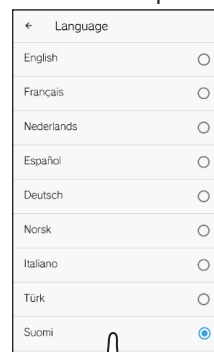
- Suorita AIPHONE Type GT -sovellus aloitusnäytössä olevaa kuvaketta painamalla.



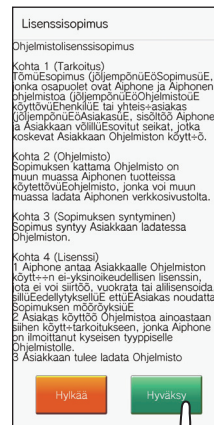
- Salli tämän sovelluksen lähettää ilmoituksia.

- Aseta näytön kieli.

Valitse kieli napauttamalla näyttöä.



- Lue lisenssisopimus huolellisesti ja napauta kohtaa **Hyväksy**.



- * Ovipuhelinsovellusta ei voi käyttää ilman lisenssisopimuksen hyväksymistä.

5 Lue loppukäyttäjän lisenssisopimus huolellisesti ja napauta kohtaa **Seuraava**.



Toimenpide vastauskojeella

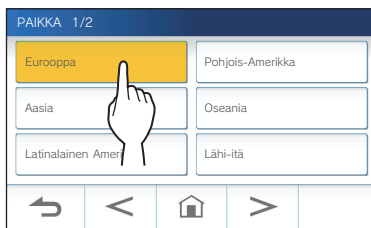
6 Napauta **VALIKKO**-näytön kohtaa → → **Muut asetukset**.

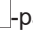

Vahvistusnäyttö tulee näkyviin.

7 Jatka asetusten konfiguroimista napauttamalla -painiketta.

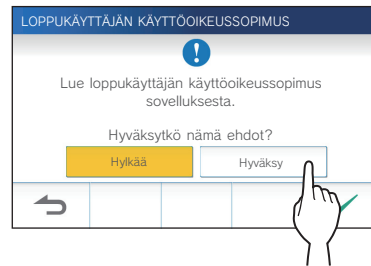
8 Napauta kohtaa **Rekisteröi/poista sov.** → **Rekisteröi sovelluksia**.

9 Napauta omaa aluettasi ja sitten -painiketta.



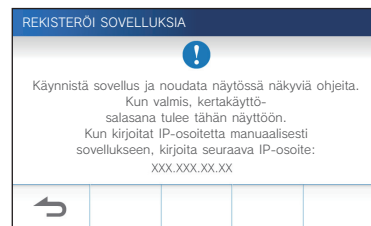
- * Seuraavalla sivulla näkyy toinen alue. Vaihda sivua napauttamalla - tai -painiketta.
- * Kun rekisteröit toisen ja sitä seuraavat mobiililaitteet, sijaintiasetusta ei tarvita.


10 Valitse **Hyväksy** tai **Hylkää** ja napauta -painiketta.



- * AIPHONE Type GT sovellusta ei voi käyttää ilman loppukäyttäjän lisenssisopimuksia.

Seuraava viesti tulee näkyviin.
Lue viesti ja jatka mobiililaitteen käyttöön.



- * Jos näyttö palautuu REGISTERÖI / POISTA SOVELLUS-näytöksi, napauta -painiketta.

Toimenpide mobiililaitteella

11 Napauta **Käynnistä**-painiketta.

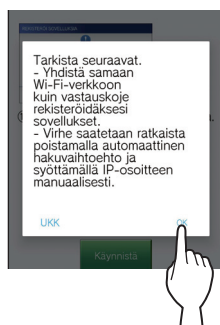


Kertakäyttösalasana näkyy vastauskojeessa.

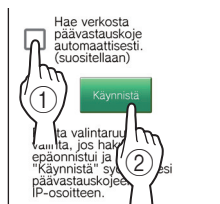
Jos seuraava virheilmoitus ilmestyy näkyviin

Mobiililaite on rekisteröitävä manuaalisesti vastauskojeeseen seuraavalla tavalla.

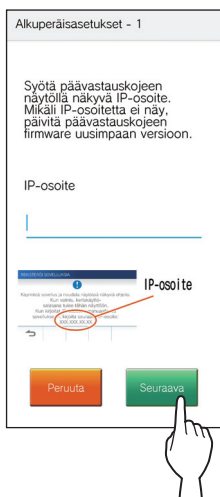
- 1 Napauta kohtaa **OK** virheviestin sulkemiseksi.



- 2 Poista automaattihauun täppä valintaruudusta ja napauta kohtaa **Käynnistä**.

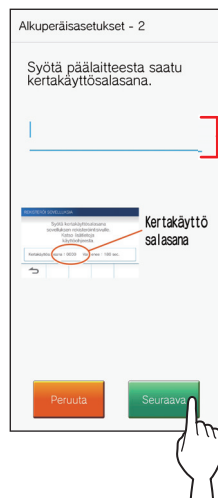


- 3 Syötä vastauskojeen IP-osoite, joka näkyi näytöllä vaiheessa 10 ja napauta kohtaa **Seuraava**.



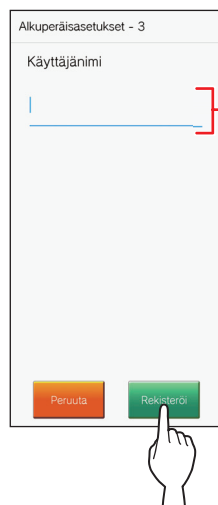
Toimenpide mobiililaitteella

- 13 Syötä kojeen näytössä näkyvä kertakäyttösalasana umpeutumisaajan kuluessa ja napauta kohtaa **Seuraava**.



- 14 Syötä mobiililaitteen käyttäjänimi ja napauta kohtaa **Rekisteröi**.

Nimi on rajoitettu 12 merkkiin.



- 15 Noudata näytöllä näkyviä ohjeita.

Näkyviin tulee viesti "Alkuperäisasetukset on palautettu.", kun rekisteröinti on onnistunut.

- 16 Yritä vastaanottaa puhelu sisäänkäyntikojeesta.

- Jos vahvistat toiminnon rekisteröinnin valmistuttua, palaa ensin VALIKKO-näyttöön.
- Katso lisätietoja sovelluksen käytöstä ja yksityiskohtaisista asetuksista sovelluksen mukana toimitetuista ohjeista.
- Jos haluat rekisteröidä toisen mobiililaitteen, toista toimenpiteet vaiheesta 1 alkaen.



Vahvistaminen vastauskojeella

- 12 Kertakäyttösalasana tulee näkyviin.



Kertakäyttösalasana Vanhenee

Mobiililaitteen poistaminen

- 1** Napauta VALIKKO-näytön kohtaa  → 
→ **Muut asetukset**.

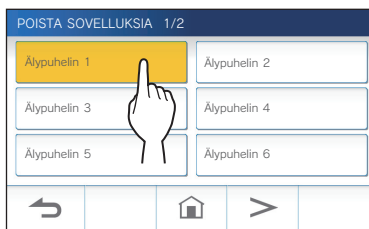


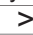
Vahvistusnäyttö tulee näkyviin.

- 2** Jatka asetusten konfiguroimista napauttamalla -painiketta.

- 3** Napauta kohtaa **Rekisteröi/poista sov.**
→ **Poista sovelluksia**.

- 4** Napauta poistettavaa mobiililaitetta.



* 7. ja 8. mobiililaitte tulevat näkyviin seuraavalla sivulla.
Vaihda sivua napauttamalla -painiketta.



Vahvistusviesti tulee näkyviin.

- 5** Poista sovellus napauttamalla -painiketta.

Kun viesti "Sovellus on poistettu." on näkyvissä, poisto on onnistunut.

Puhelun vastaanottaminen


Kun saat puhelun sisäänkäynti- tai valvomokojesta

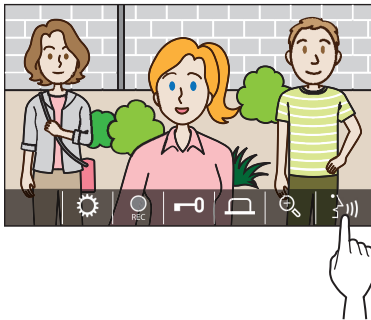


- Soittoääni kuuluu.
- Videokuva näkyy, jos puhelu tulee video-sisäänkäyntikojesta.
- Automaattinen tallennus alkaa.

Puheluun vastaaminen

■ Puheluun vastaaminen

1 Napauta kohtaa .

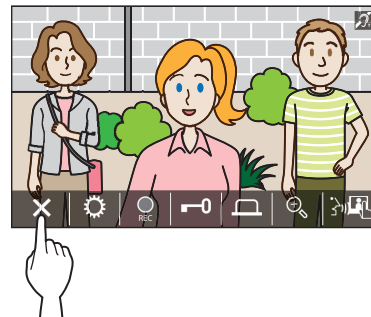


2 Puhu vierailijalle.

- * Samanaikaisesti puhuminen voi aiheuttaa katkonaisia ääniä.
- * Voit puhua noin 60 sekuntia.
- * Tuki kuulokkeille on käytettävissä kuulolaitteissa, joissa on T-ohjelma (Vain GT-1C7W-L).

■ Kommunikoinnin lopettaminen

Napauta kohtaa .



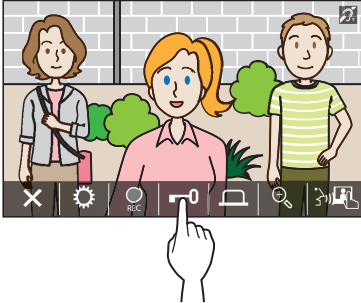
Muut ominaisuudet

- Näytön kirkkautta ja vastaanoton äänenvoimakkuutta voi säätää puhelun aikana. (→ s. 25)
- Jos ympäristön melu on niin voimakasta, että äänentoisto häiriytyy, on suositeltavaa käyttää Touch to Talk -toimintoa (puhuyhteys koskettamalla toimintopainiketta). (→ s. 25)
- Automaattinen tallennus alkaa, kun puhelu vastaanotetaan. Myös manuaalinen tallennus on käytettävissä. (→ s. 24)
 - * Kun kommunikointi loppuu, myös tallennus päättyy.
- Pimeällä LED-valo syttyy sisäänkäyntikojella, kun kutsupainiketta painetaan.

Toiminnot puhelinsoiton ja kommunikoinnin aikana

Oven lukituksen avaaminen

Kun saat puhelun tai jos kommunikoit parhaillaan, napauta kohtaa .




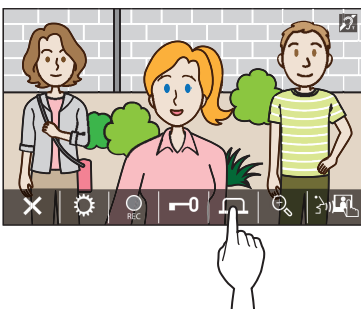
* Käytettävissä vain, kun sähköinen ovilukko on asennettu sisääntuloon ja liitetty tähän järjestelmään.

HUOMAUTUS:

- Ovenavaus ei aktivoidu silloin, kun audio-sisäänkäyntikojeesta vastaanotetaan puhelua.
- Jos GT-järjestelmän oven ovenavauksen ulostulo on kytketty kulunvalvontajärjestelmään, ovenavaus aktivoiduu kulunvalvontajärjestelmän asetusten perusteella.
- Kun puhelu välitetään valvomokojeelta tai jos sen kanssa kommunikoidaan, et voi avata ovea, vaikka sisäänkäynnin kuva olisi näkyvissä.

Optiopainikkeen käyttäminen

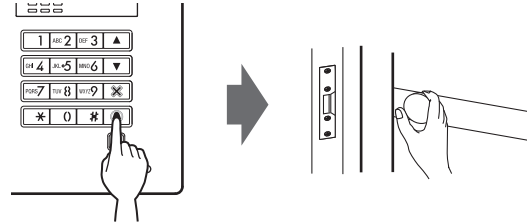
Voit napauttaa optiopainiketta , kun sinulle soitetaan tai ovipuhelun aika.



* Käytettävissä vain, kun sisääntulon kohdalle on asennettu ulkoinen laite, kuten valaisin.

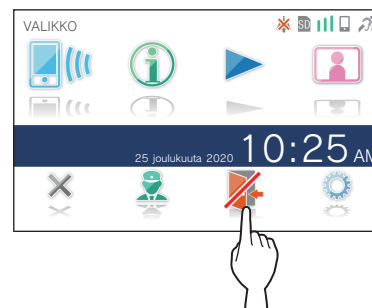
Avoin aukiohjaussoitto -toiminto

Oven sähkölukon aukiohjaus tapahtuu automaattisesti, kun puhelu tulee vastauskojeelle, jossa Avoin aukiohjaussoitto -toiminto on aktivoitu päälle.



■ Näin aktivoit Avoin aukiohjaussoitto

1 Napauta kohtaa .



2 Napauta kohtaa **KYLLÄ**.



Avoin aukiohjaussoitto aktivoituu.

* LED-valo vilkkuu noin 2,5 sekunnin välein, kun toiminto on aktiivinen. (→ s. 5)

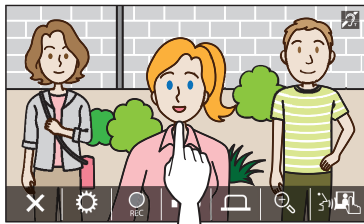
■ Poista käytöstä Avoin aukiohjaussoitto

Napauta kohtaa .

* Kun vahvistusnäyttö on näkyvissä, napauta kohtaa **KYLLÄ**.

Näytön vaihtaminen koko näytön tilaan

Napauta näytön keskikohtaa.



Kuvakkeet piilotetaan näytöltä.

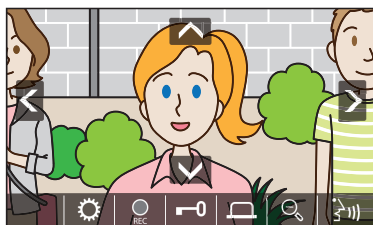
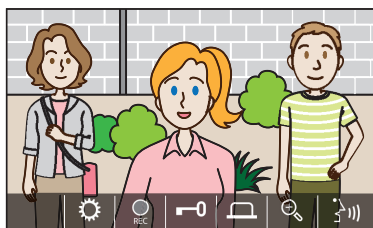


■ Normaalin näyttötilan palauttaminen

Napauta näyttöä.

Lähentäminen/loitontaminen





Napauta kohtaa  lähentääksesi ja kohtaa  loitontaaksesi.



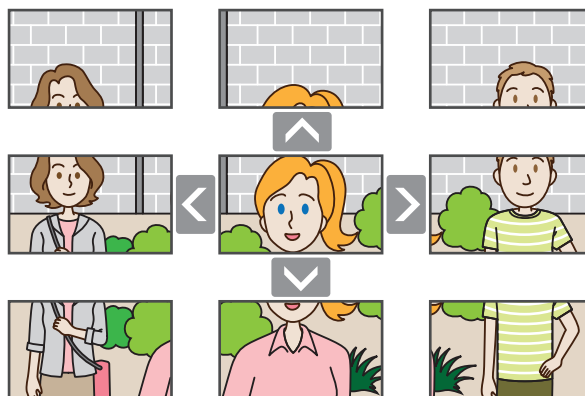
HUOMAUTUS:

- Zoom-näkymää voi siirtää ylös, alas, vasemmalle ja oikealle.
(→ panoroiminen/kallistaminen)
- Turvakameran kuvaa ei voi vaihdella zoomauksen tai laajakulman välillä.

Panoroiminen/kallistaminen

Kun olet zoom-näkymässä, napauta kohtaa , ,  tai .

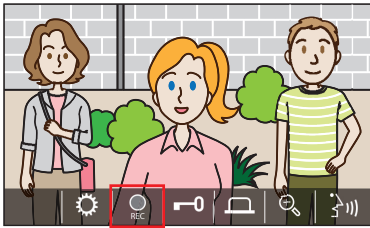
-  : ylös
-  : alas
-  : vasemmalle
-  : oikealle



Tallentaminen

■ Automaattinen tallennus

Vastauskoje tallentaa sisäänkäyntikojeen videon tietyn ajan kuluttua puhelun vastaanottamisesta.



Tallennuksen aikana  vaihtuu muotoon .

- * Tallennusaika on enintään 10 sekuntia.
- * Kun kommunikointi loppuu, myös tallennus päättyy.

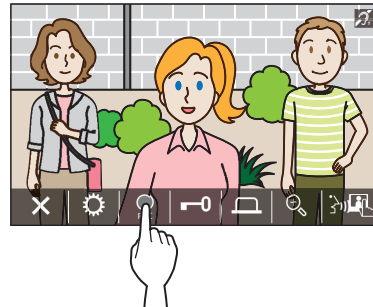
HUOMAUTUS:


- Automaattista tallennusta ei voi peruuttaa.
- Automaattinen tallennus ei käynnisty sisäänkäyntikojeen valvonnan aikana. Jos haluat tallentaa videota valvonnan aikana, käytä manuaalista tallennusmenetelmää.
- Jos vastaat mobiililaitteeseen automaattisen kuvatallennuksen aikana, tallennus päättyy kesken.

■ Manuaalinen tallennus

Video voidaan tallentaa manuaalisesti kommunikoinnin aikana.

Napauta kohtaa , kun videokuva on näkyvissä.



- * Manuaalinen tallennus on mahdollista vain, kun  näkyy näytöllä.
- * Tallennuksen laatu on sama kuin automaattisessa tallennuksessa.

HUOMAUTUS:

manuaalista tallennusta ei voi suorittaa automaattisen tallennuksen aikana.

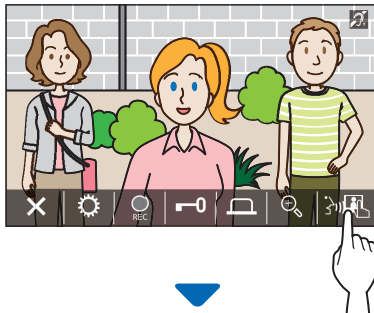
Lisää tietoa

- Tallenteet tallennetaan microSDHC-kortille. Ellei microSDHC-korttia ole asetettu, tallenteet tallennetaan sisäiseen muistiin. Sisäiseen muistiin voidaan tallentaa enintään 10 tallennetta.
- Yhden tallenteen tallennusaika on enintään 10 sekuntia.
- LED-ilmoitusvalo vilkkuu, kun kojeessa on tallenteita, joita ei ole vielä toistettu. LED-valo sammuu, kun VALIKKO-näyttö tulee näkyviin.
- Enintään 1 000 tallennetta voidaan tehdä, kun käytössä on microSDHC-kortti, jolla on tarpeeksi tilaa. Kun tallenteiden enimmäismäärä on saavutettu, vanhin tallenne poistetaan.

Touch to Talk -toiminto



Touch to Talk -toiminnossa on kommunikointitapa, jossa käytetään saapuvan ja lähtevän äänen manuaalista ohjausta. Tätä toimintoa suositellaan äänekkäissä tai meluisissa ympäristöissä tai kun muuten vaan haluat rajat puheyhteyttä.

Kun kommunikoit parhaillaan, napauta kohtaa



Touch to Talk -toiminto otetaan käyttöön.



◆ Voit puhua napauttamalla kohtaa .

 muuttuu muotoon .

* Sisäänkäynti- tai valvomokojeen ääni mykistetään.



◆ Kuuntele napauttamalla kohtaa .

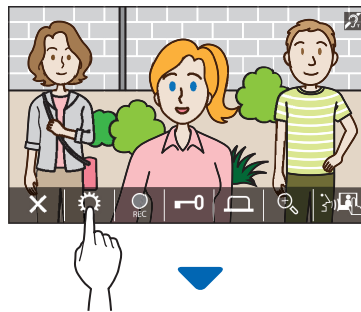
*  muuttuu muotoon .

* Vastauskojeen ääni mykistetään.

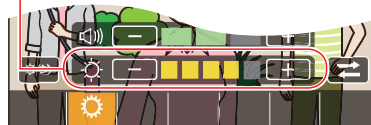


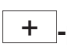

Näytön kirkkauden säätäminen

1 Napauta kohtaa .



Kirkkauden säätöpalkki tulee näkyviin.



2 Napauta  -painiketta, kun haluat säätää näyttöä kirkkaammaksi ja  -painiketta, kun haluat säätää näyttöä tummemmaksi.

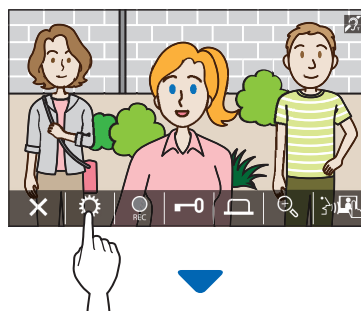


Oletusarvo on 3, jolloin vähimmäisarvo on 1 ja enimmäisarvo 5.

Vastaanoton äänenvoimakkuuden säätäminen

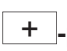

Vastaanoton äänenvoimakkuutta voi säätää kommunikoinnin aikana.

1 Napauta kohtaa .



Äänenvoimakkuuden säätöpalkki tulee näkyviin.



2 Napauta  -painiketta, kun haluat säätää äänenvoimakkuutta suuremmaksi ja  -painiketta, kun haluat säätää sitä pienemmäksi.



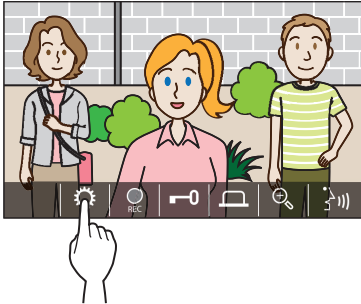
Oletusarvo on 2, jolloin vähimmäisarvo on 1 ja enimmäisarvo 3.

Parannuksen laittaminen päälle / pois päältä

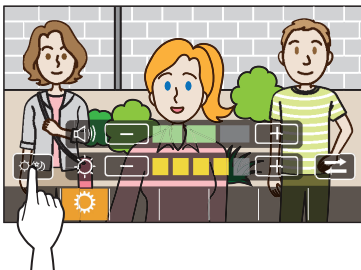
Jos näytöllä näkyvää videota on vaikea nähdä taustavalon vuoksi päivällä tai pimeyden vuoksi yöllä, laita näkyyvyyden parannus päälle.

■ Näkyyvyyden parannuksen laittaminen päälle

1 Napauta kohtaa .



2 Napauta kohtaa .



Kuvaa säädetään, kuten alla olevassa esimerkissä.

[Päivä]

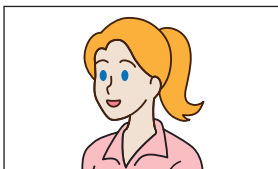


Ennen parannusta

[Yö]



Ennen parannusta



Parannuksen jälkeen



Parannuksen jälkeen

■ Näkyyvyyden parannuksen laittaminen pois päältä

Napauta  -painiketta uudelleen.

HUOMAUTUS:

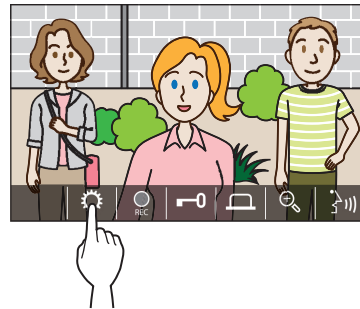
turvakameran kuvan näkyyvyys ei ole säädettävissä.

Valosäätimen laittaminen päälle / pois päältä

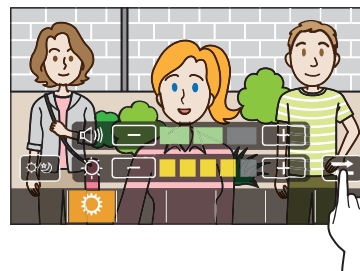
Kun valaistuksen ohjaus on aktivoitu, sisäänkäynnin lähelle asennetut valaisimet syttyvät palamaan sisäänkäyntikojeesta vastaanotetun puhelun tai sisäänkäyntikojeen valvonnan ajaksi.

■ Valaistuksen ohjauksen laittaminen päälle

1 Napauta kohtaa .



2 Napauta kohtaa .



■ Valaistuksen ohjauksen laittaminen pois päältä

Napauta  -painiketta.

HUOMAUTUS:

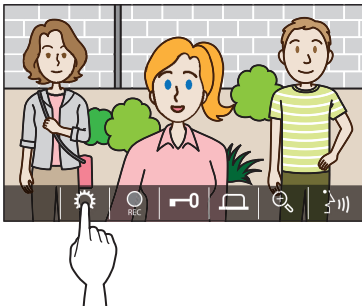
tämä toiminto ei välttämättä ole käytettävissä asennetun järjestelmän vuoksi.

Turvakameran monitoroiminen

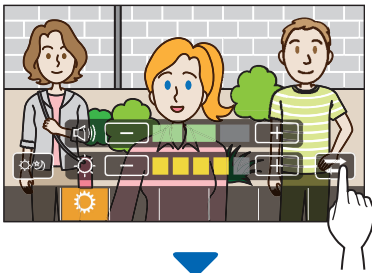
* Tämä toiminto on käytettävissä vain, kun lisätty turvakamera on asennettuna.

Voit vaihtelee katseltavaa videokuvaa sisäänkäyntikojeen ja lisätyn turvakameran välillä.

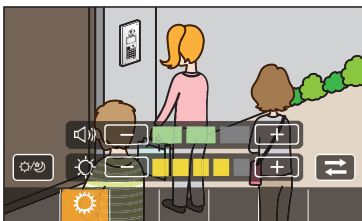
1 Napauta kohtaa , kun sisäänkäynnin videokuva on näkyvissä.



2 Napauta  -vaihtopainiketta.



Videokuva vaihtuu turvakameran videokuvaksi.



■ Sisäänkäyntikojeen videokuvaan palaaminen

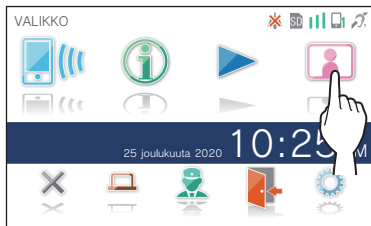
Napauta  -vaihtopainiketta uudelleen.

HUOMAUTUS:

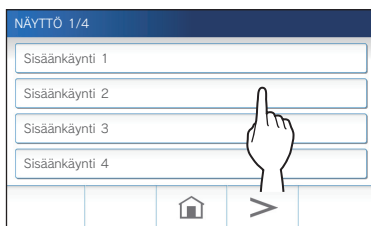
- Tämä ei välttämättä ole käytettävissä asennetun järjestelmän vuoksi.
- Sisäänkäyntikojeen ja turvakameran välillä vaihtamisen aikana monitorissa näkyvä kuva saattaa vääristyä hetkellisesti. Tämä ei ole toimintahäiriö.

Sisäänkäyntikojeen monitorointi

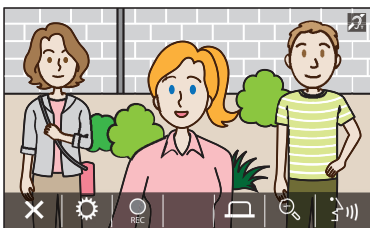
1 Napauta VALIKKO-näytön -kuvaketta.



2 Napauta monitoroitavaa sisäänkäyntikojetta.



Sisäänkäyntikojeesta tuleva video ja ääni vastaanotetaan vastauskojeessa.








* Vastauskojeen ääni mykistetään.

3 Lopeta monitorointi -painikkeella.

* Valvonta päättyy automaattisesti, kun valvonnan alkamisesta on kulunut noin 30 sekuntia.

Valvonnan aikana käytettävissä olevat toiminnot

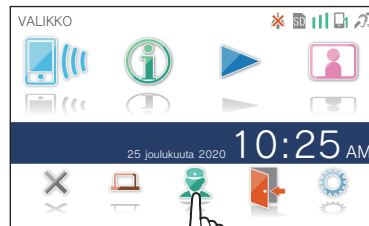
-  : puhuminen (→ s. 21)
-  : manuaalinen tallennus (→ s. 24)
-  : asetuksen muuttaminen (→ s. 25)
-  : lähentäminen/loitontaminen (→ s. 23)
-  : optiopainike, kuten esim. valaisimen aktivoiminen (→ s. 22)

HUOMAUTUS:

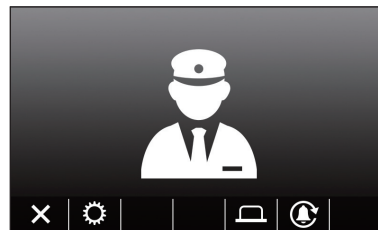
- Sisäänkäyntikojetta ei voi monitoroida AIPHONE Type GT-sovelluksella.
- Valvontaa ei välttämättä voi suorittaa sisäänkäyntikojeen asetuksen vuoksi. Et myöskään voi valvoa sisäänkäyntikojetta ilman kameraa.

Valvomokojeeseen soittaminen


1 Napauta -painiketta.



Valvomokojе vastaanottaa puhelun ja seuraava näyttö tulee esiin.



2 Puhu, kun vartija on vastannut.

- * Jos vastausta ei kuulu, soita valvomokojeeseen uudelleen napauttamalla -painiketta.
- * Jos kukaan ei vastaa, puhelutiedot tallennetaan valvomokojeeseen ja puheluilmoitus lähetetään valvomokojeeseen.
- * Näytön kirkkautta ja vastaanoton äänenvoimakkuutta voi säätää puhelun aikana. (→ s. 25)

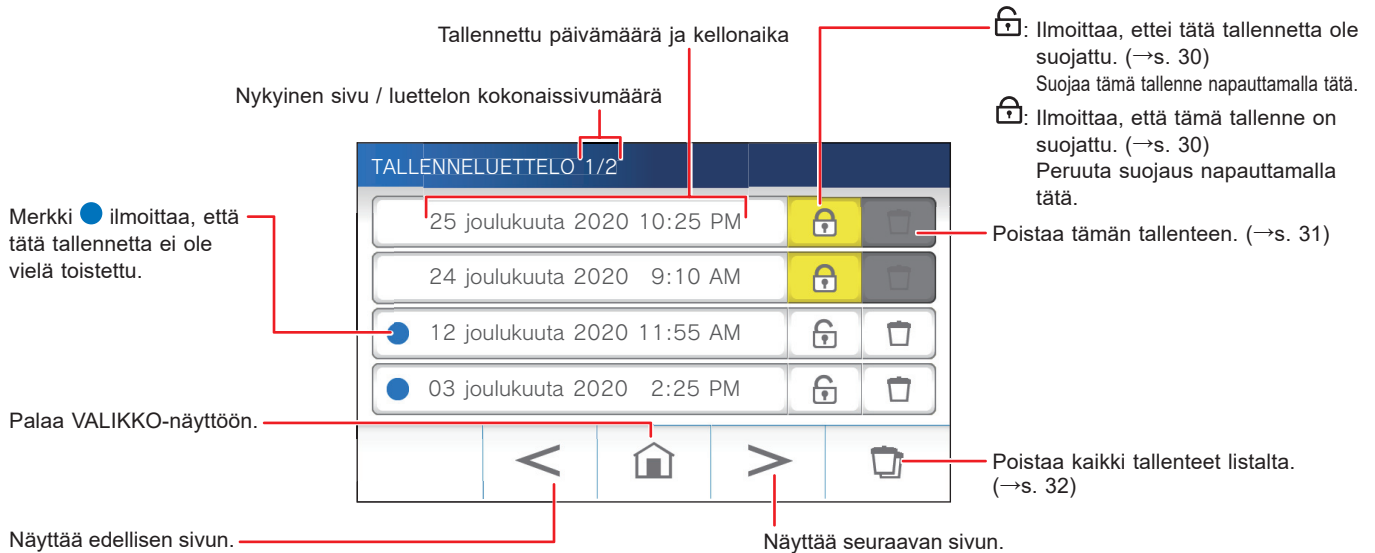
Tallenteiden toistaminen

Näytöt ja kuvakkeet

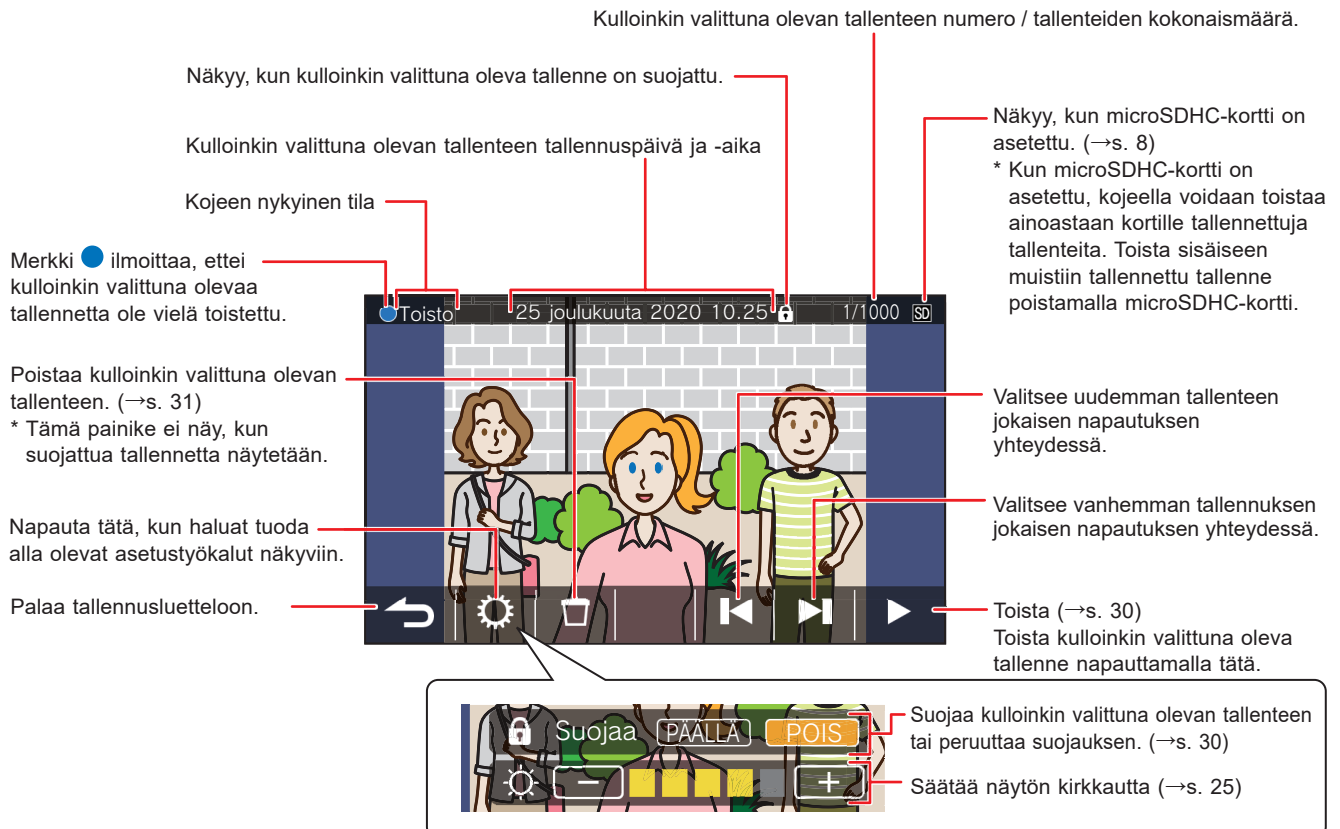
Tallenneluettelo

Tallenteet näkyvät järjestyksessä.

* Kun microSDHC-kortti on asetettu, vain microSDHC-kortilla olevat tallenteet tulevat näkyviin. Tuo sisäiseen muistiin tallennetut tallenteet näkyviin poistamalla microSDHC-kortti.

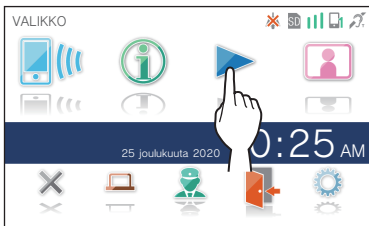


Toiston aikana tai toisto valmiustilassa



Tallenteiden toistaminen

1 Napauta VALIKKO-näytön ►-kuvaketta.



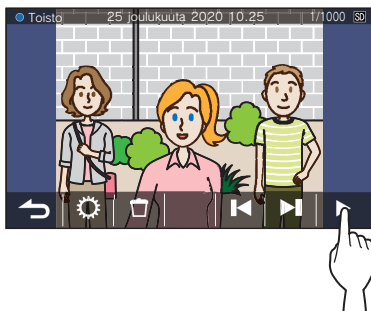
Tallenneluettelonäyttö tulee näkyviin.

2 Napauta tallennetta, jota haluat katsella.



Valitun tallenteen valmiustilanäyttö tulee näkyviin.

3 Toista napauttamalla ►-painiketta.



* Näkyvissä olevia kuvakkeita voi käyttää tallenteen katselun aikana. (→ s. 29)

4 Peruuta toisto napauttamalla ◀-painiketta.

HUOMAUTUS:

- Kojeessa voidaan toistaa vain sen tallentamia videotiedostoja. Toiselta laitteelta microSDHC-kortille ladattua videotiedostoa ei voi katsella.
- Kun microSDHC-kortti on asetettu vastauskojeeseen, voit toistaa vain microSDHC-kortille tallennettuja videoita. Toista sisäiseen muistiin tallennettu video poistamalla microSDHC-kortti.

Tallenteiden suojaaminen

Suojaa tallenteet tahattomalta päällekirjoittamiselta.

Tallennusluettelossa olevan tallenteen suojaaminen

1 Napauta VALIKKO-näytön ►-kuvaketta.

Tallenneluettelonäyttö tulee näkyviin.

2 Suojaa tallenne napauttamalla sitä vastaavaa 🔒-kuvaketta.



: Ilmoittaa, että tämä tallenne on suojattu.

Peruuta suojaus napauttamalla tätä.

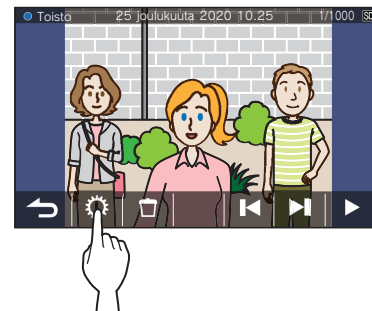


: Ilmoittaa, ettei tätä tallennetta ole suojattu.

Suojaa tämä tallenne napauttamalla tätä.

Kulloinkin valittuna olevan tallenteen suojaaminen valmiustilassa

1 Kun koje on valmiustilassa, napauta ⚙️-painiketta.



Asetustyökalut tulevat näkyviin.


2 Napauta PÄÄLLÄ-painiketta.



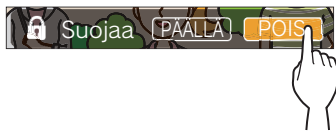
🔒 tulee näkyviin.




■ Kulloinkin valittuna olevan tallenteen suojaus peruuttaminen

1 Kun koje on valmiustilassa, napauta  -painiketta.

2 Napauta **POIS** -painiketta.



 katoaa näkyvistä, jolloin valittu tallenne ei enää ole suojattu.

HUOMAUTUS:

- Suojattua tallennetta ei voi poistaa manuaalisesti tai korvata uudella tallenteella.
- Suojattavien tallenteiden enimmäismäärä vaihtelee tallennustilan mukaan.

microSDHC-kortti: enintään 100

Sisäinen muisti: enintään 5

- Jos tallennettujen tallenteiden määrä ylittää enimmäismäärän, viesti "Ei voi suojata. Enintään 100." tulee näkyviin (jos SDHC-korttia ei ole asetettu, viesti "Ei voi suojata. Enintään 5." tulee näkyviin), eikä enempää tallenteita voida suojata.

Tallenteen poistaminen

HUOMAUTUS:

Suojattua tallennetta ei voi poistaa. Suojaus on poistettava tallenteen poistamista varten.

Tallenteen poistaminen

■ Tallenteen poistaminen tallennelistalta

1 Napauta tallenneluettelossa olevaa sen tallenteen kuvaketta , jonka haluat poistaa.



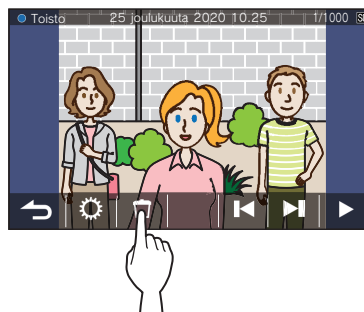
Vahvistusnäyttö tulee näkyviin.

2 Poista napauttamalla **KYLLÄ** -painiketta. Tallenne poistetaan.

* Peruuta poisto napauttamalla **EI** -painiketta.

■ Kulloinkin valittuna olevan tallenteen poistaminen valmiustilassa

1 Napauta  -painiketta valmiustilan aikana.



Vahvistusnäyttö tulee näkyviin.

2 Poista napauttamalla **KYLLÄ** -painiketta.

Valittu tallenne poistetaan.

* Peruuta poisto napauttamalla **EI** -painiketta.

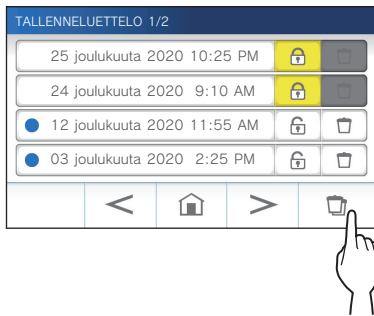
Kaikkien tallenteiden poistaminen

Kaikki tallenteet voidaan poistaa erikseen microSDHC-kortilta ja sisäisestä muistista.

1 Aseta microSDHC-kortti vastauskojeeseen.

Poista kaikki tallenteet sisäisestä muistista, poistamalla vastauskojeessa mahdollisesti oleva microSDHC-kortti.

2 Napauta tallenneluettelon -painiketta.



Vahvistusnäyttö tulee näkyviin.

3 Poista napauttamalla **KYLLÄ**-painiketta.

* Peruuta napauttamalla **EI**-painiketta.

HUOMAUTUS:

suojattuja tallenteita ei poisteta.

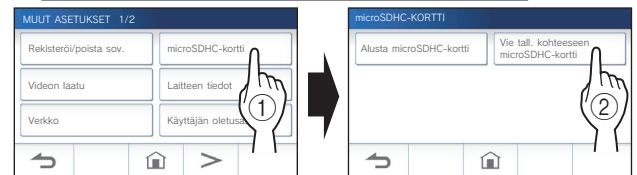
Tallenteiden kopioiminen sisäisestä muistista microSDHC-kortille

1 Napauta VALIKKO-näytön kohtaa → → **Muut asetukset**.

Vahvistusnäyttö tulee näkyviin.

2 Jatka napauttamalla -painiketta.

3 Napauta kohtaa **microSDHC-kortti** → **Vie tall. kohteeseen microSDHC-kortti**.



Vahvistusnäyttö tulee näkyviin.

4 Jatka kopiointia napauttamalla -painiketta.

* Peruuta napauttamalla -painiketta.

Kun viesti "Tallenteet on viety." tulee näkyviin, kopiointi on valmis.

* Kun se on valmis, microSDHC-kortille luodaan "EXPORT"-kansio, johon luodaan kansio, jolla on 9-lukuinen numeerinen nimi (esim. 000000001). Kopioidut tallenteet tallennetaan seuraavilla tiedostonimillä:

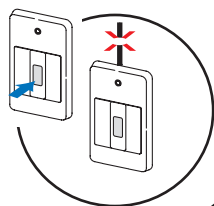
esim.:
(videotiedosto)
A1000000001.264
9-lukuinen numero

HUOMAUTUS:

- Kopioinnin jälkeen alkuperäiset tallenteet säilyvät sisäisessä muistissa.
- Tämä toimenpide korvaa kaikki olemassa olevat tallenteet microSDHC-kortin "EXPORT"-kansiossa.
- Jos microSDHC-kortilla ei ole riittävästi muistia, kopioituja tallenteita ei voida tallentaa ja viesti "MicroSDHC-kortin tila ei riitä. Alusta microSDHC-kortti tai poista tarpeettomia tietoja." tulee näkyviin.
- MicroSDHC-kortille kopioituja tallenteita ei voi toistaa kojeessa. Toista ne tietokoneella tms.
- MicroSDHC-kortilla olevia tallenteita ei voi kopioida sisäiseen muistiin.
- Tallenteen toistamiseen tietokoneella tarvitaan erityinen tallennus- ja toistotyökalu. Sen voi ladata Aiphone.net-sivustolta (www.aiphone.net).
- Vietyjen tallenteiden aikaleima tulee näkyviin koordinoituna yleisaikana (UTC).

Hätähälytys

Kun hätäpainiketta painetaan ja se lukittuu (tai kun linja menee poikki).



LED-ilmoitusvalo



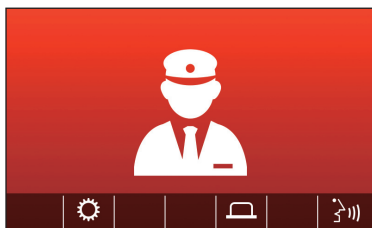
- Hälytysääni kuuluu.
- Varoitussignaali lähetetään valvomokojeseen.
- Hälytysnäyttö tulee näkyviin.

Äänimerkki
Äänimerkki
Äänimerkki

Kun valvomokojeesta tuleva puhelu vastaanotetaan

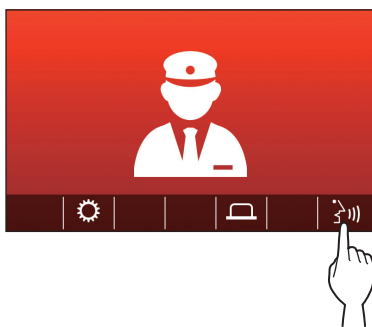
Alla oleva näyttö tulee esiin ja hälytys vaihtuu soittoääneksi.

* LED-ilmoitusvalo vilkkuu.



■ Puheluun vastaaminen

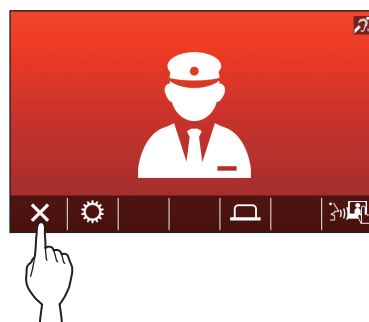
Napauta kohtaa  ja kommunikoi valvomokojeen kanssa.



* LED-ilmoitusvalo muuttuu vilkkuvasta tasaisesti palavaksi.

■ Kommunikoinnin lopettaminen

Napauta kohtaa .



* Hälytys soi niin kauan, että paikan päällä tehtävä palautus suoritetaan.

* Tee palautus siirtämällä hätähälytyskytkin takaisin alkuperäiseen tilaan.

Ilmoitus

Seuraavat ilmoitukset voidaan tarkistaa.

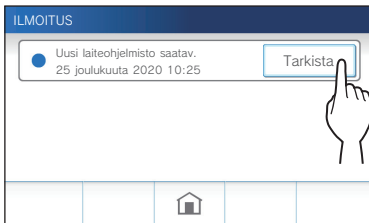
- Päivämäärää ja kellonaikaa ei ole asetettu.
- Laiteohjelmisto voidaan päivittää.

1 Napauta VALIKKO-näytön -kuvaketta.



Ilmoitusluettelo tulee näkyviin.

2 Napauta ilmoituksen **Tarkista**-painiketta ja katsele.



Ilmoituksen tiedot tulevat näkyviin.

* Merkki  ilmoittaa, ettei tätä ilmoitusta ole vahvistettu.

Asetusluettelo

Kaikki seuraavat ovat käytettävissä olevia asetuksia. Näitä asetuksia voidaan säätää milloin tahansa.


Kohde		Yksityiskohdat	Asiaankuuluva sivu
Kirkkaus		Säätää näytön kirkkautta.	36
Äänenvoimakkuus	Vastaanotto	Säätää vastaanoton äänenvoimakkuutta.	37
	Soittoääni	Säätää saapuvan puhelun soittoäänien äänenvoimakkuutta.	37
	Kosketusäänet	Ottaa käyttöön tai poistaa käytöstä kosketusäänen, joka kuuluu aina, kun kosketusnäyttöä käytetään.	37
Päivämäärä/aika	Nykyinen aika	Asettaa nykyisen päivämäärän ja kellonajan.	7
	Pvm:n/kellonajan muoto	Asettaa näytöllä näkyvän päivämäärän ja kellonajan muodon.	38
	Aikavyöhyke	Asettaa aikavyöhykkeen.	38
	Kesäaika	Ottaa kesäajan käyttöön tai poistaa sen käytöstä.	39
Kieli		Asettaa näytön kielen.	7
Puhdistustila		Siirtää näytön puhdistustilaan.	44
Ilmoitusmerkkivalo		Määrittelee, näkyykö (PÄÄLLÄ) LED-ilmoitusvalo, kun uusi ilmoitus saapuu. * MENU-näytöllä oleva kuvake vilkkuu, kun uusi ilmoitus on saapunut.	39
Muut asetukset	Rekisteröi/poista sov.	Mobiililaitteen rekisteröiminen tai sen poistaminen asunnon/asukkaan kojeesta.	17
	microSDHC-kortti	Alustaa microSDHC-kortin. Kopioi tallenteet sisäisestä muistista microSDHC-kortille.	9, 32
	Videon laatu	Säätää kojeen videon laatua.	40
	Laitteen tiedot	Näyttää asunnon/asukkaan kojeen laiteohjelmiston päivitysilmoituksen. Mahdollistaa myös asunnon/asukkaan kojeen laiteohjelmiston automaattisen päivittämisen.	41
	Verkko	Konfiguroi verkkoasetukset.	11
	Käyttäjän oletusaset.	Alustaa kaikki käyttäjäasetukset oletusarvoihin.	42
	Lakisääteiset	Näyttää asiaan liittyvät säädökset.	42
	Loppukäyttäjän käyttöoikeussopimus	Näyttää tietoja henkilötietojen suojaamisesta.	42

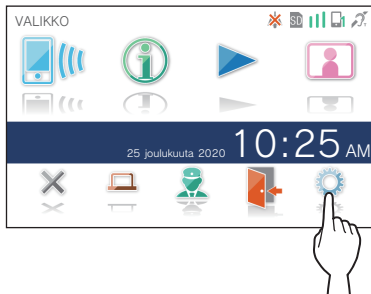
HUOMAUTUS:

- Kojee siirtyä valmiustilaan noin minuutin kuluttua siitä, kun mitään toimintaa ei ole tehty. Jos näin käy, kaikki keskeneräiset asetusmuutokset menetetään.
- Muut kuin kohdan ”**Muut asetukset**” asetukset:
jos saapuva puhelu vastaanotetaan, kaikki keskeneräiset asetusmuutokset menetetään.
- Kohdan ”**Muut asetukset**” asetukset:
jos konfiguroinnin aikana tulee puhelu, koje ei vastaa saapuvaan puheluun eikä soittoaäntä kuulu.
- Yllä oleva luettelo on lyhyt yleiskatsaus kojeessa käytettävissä oleviin asetuskohteisiin. Kuvaukset sekä kuvauksen tyyli ja järjestys eivät välttämättä vastaa koko asetusten joukkoa.

Näytön kirkkauden säätäminen

Asetukset	1–5
Oletus	3

1 Napauta VALIKKO-näytön  -kuvaketta.



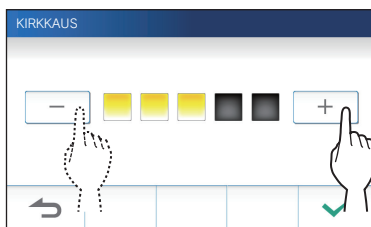
ASETUKSET 1/2 -näyttö tulee näkyviin.

2 Napauta **Kirkkaus** -painiketta.



Kirkkauden säätöpalkki tulee näkyviin.

3 Napauta **+** -painiketta, kun haluat säätää näyttöä kirkkaammaksi ja **–** -painiketta, kun haluat säätää näyttöä tummemmaksi.



4 Ota muutokset käyttöön napauttamalla  -painiketta.

Ääniasetusten muuttaminen

Vastaanoton äänenvoimakkuuden säätäminen

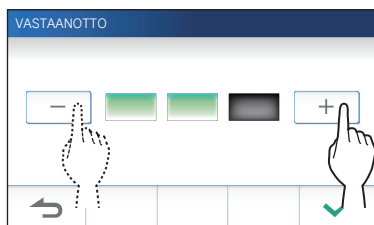
Asetukset	1–3
Oletus	2

1 Napauta VALIKKO-näytön kohtaa

→ **Äänenvoimakkuus** → **Vastaanotto**.

Äänenvoimakkuuden säätöpalkki tulee näkyviin.

2 Napauta **+**-painiketta, kun haluat säätää äänenvoimakkuutta suuremmaksi ja **-**-painiketta, kun haluat säätää sitä pienemmäksi.



3 Ota muutokset käyttöön napauttamalla -painiketta.

Äänenvoimakkuuden säätäminen

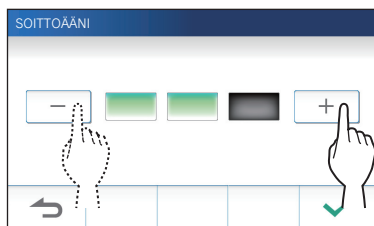
Asetukset	0–3
Oletus	2

1 Napauta VALIKKO-näytön kohtaa

→ **Äänenvoimakkuus** → **Soittoääni**.

Äänenvoimakkuuden säätöpalkki tulee näkyviin.

2 Napauta **+**-painiketta, kun haluat säätää äänenvoimakkuutta suuremmaksi ja **-**-painiketta, kun haluat säätää sitä pienemmäksi.



3 Ota muutokset käyttöön napauttamalla -painiketta.

Kosketusäänen ottaminen käyttöön / poistaminen käytöstä

Ota käyttöön (ON) tai poista käytöstä (OFF) kosketusääni, joka kuuluu aina, kun kosketusnäyttöä käytetään.

Asetukset	ON / OFF
Oletus	ON

1 Napauta VALIKKO-näytön kohtaa

→ **Äänenvoimakkuus** → **Kosketusäänet**.

2 Ota kosketusääni käyttöön napauttamalla **ON**- tai poista se käytöstä napauttamalla **OFF**-painiketta.

3 Ota muutokset käyttöön napauttamalla -painiketta.

Aika-asetusten muuttaminen

Nykyisen päivämäärän ja kellonajan asettaminen

(→ s. 7)

Päivämäärän ja kellonajan esitysmuodon valitseminen

Aseta näytöllä näkyvän päivämäärän ja kellonajan muoto.

Asetukset	Näyttöesimerkki
pp/kk/vvvv 23:59	25 tammikuuta 2020 22:25 (24 tunnin merkintätapa)
kk/pp/vvvv 23:59	25 tammikuuta 2020 22:25 (24 tunnin merkintätapa)
pp/kk/vvvv 11:59 PM	25 tammikuuta 2020 10:25 PM (12 tunnin merkintätapa)
kk/pp/vvvv 11:59 PM	25 tammikuuta 2020 10:25 PM (12 tunnin merkintätapa)
pp/kk/vvvv PM 11:59	25 tammikuuta 2020 PM 10:25 (12 tunnin merkintätapa)
kk/pp/vvvv PM 11:59	25 tammikuuta 2020 PM 10:25 (12 tunnin merkintätapa)

Oletusarvo: kk/pp/vvvv 23:59

1 Napauta VALIKKO-näytön kohtaa

→ **Päivämäärä/aika** → **Pvm:n/kellonajan muoto**.

2 Kosketa haluamaasi näyttömuotoa.

3 Ota muutokset käyttöön napauttamalla

Aikavyöhykkeen asettaminen

1 Napauta VALIKKO-näytön kohtaa

→ **Päivämäärä/aika** → **Aikavyöhyke**.

2 Napauta oikeaa aikavyöhykettä aikavyöhykkeiden luettelosta.

* Napauta **>** - tai **<** -painiketta, kun haluat vaihtaa luettelon sivuja.

3 Ota muutokset käyttöön napauttamalla

* Kun jokin seuraavista aikavyöhykkeistä on asetettu, kesäajan asetus otetaan automaattisesti käyttöön, joten valitse asetus **Kesäaika** kohtaan **Ei mitään** (→ s. 39).

Aikavyöhykeluettelo
(GMT-10:00) Alaska (Adak)
(GMT-09:00) Alaska
(GMT-08:00) Tyynenmeren normaaliaika (USA), Tijuana
(GMT-08:00) Tyynenmeren normaaliaika (Kanada)
(GMT-07:00) Vuoriston normaaliaika (USA, Kanada)
(GMT-06:00) Mexico City
(GMT-06:00) Keskinen normaaliaika (USA, Kanada)
(GMT-05:00) Itäinen Indiana
(GMT-05:00) Itäinen normaaliaika (USA, Kanada)
(GMT-04:00) Santiago
(GMT-04:00) Atlantin normaaliaika (Kanada)
(GMT-03:30) Newfoundland
(GMT-03:00) Grönlanti
(GMT-03:00) Buenos Aires
(GMT-03:00) Brasilia
(GMT-01:00) Azorit
(GMT 00:00) Dublin, Edinburgh, Lissabon, Lontoo
(GMT+01:00) Amsterdam, Berliini, Bern, Rooma, Tukholma
(GMT+01:00) Sarajevo, Skopje, Varsova, Zagreb, Belgrad
(GMT+01:00) Bratislava, Budapest, Ljubljana, Praha
(GMT+01:00) Bryssel, Madrid, Kööpenhamina, Pariisi
(GMT+02:00) Sofia, Vilna
(GMT+02:00) Ateena, Istanbul
(GMT+02:00) Jerusalem
(GMT+02:00) Kairo
(GMT+02:00) Bukarest
(GMT+02:00) Helsinki, Riika, Tallinna
(GMT+03:00) Tehran
(GMT+09:30) Adelaide
(GMT+10:00) Canberra, Melbourne
(GMT+10:00) Sydney
(GMT+10:00) Hobart
(GMT+12:00) Auckland, Wellington

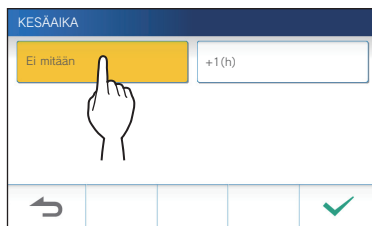
Kesäajan asettaminen

Määrittele, käytetäänkö kesäaikaa (+1(h)) vai ei (ei mitään).

Asetukset	Kuvaus
Ei mitään	Kesäaikaa ei käytetä.
+1(h)	Kesäaika vaikuttaa 1 tunnin verran.

- 1 Napauta VALIKKO-näytön kohtaa 
→ Päivämäärä/aika → Kesäaika.

- 2 Määritä, käytetäänkö kesäaikaa.



- 3 Ota muutokset käyttöön napauttamalla  -painiketta.

Näyttökielen asettaminen

(→ s. 7)

Puhdistustila

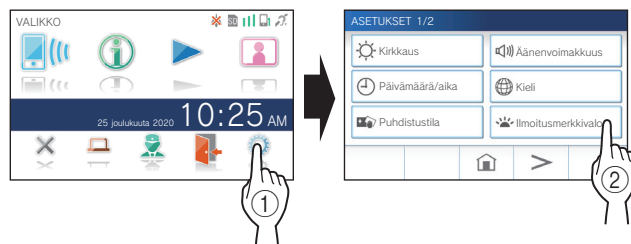
(→ s. 44)

LED-ilmoitusvalon asettaminen

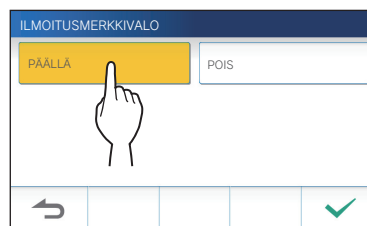
Määrittele, näkykö (PÄÄLLÄ) LED-ilmoitusvalo, kun uusi ilmoitus saapuu.

Asetukset	PÄÄLLÄ / POIS
Oletus	PÄÄLLÄ

- 1 Napauta VALIKKO-näytön kohtaa 
→ Ilmoitusmerkkivalo.



- 2 Ota LED-ilmoitusvalo käyttöön napauttamalla PÄÄLLÄ-painiketta tai laita se pois päältä napauttamalla POIS-painiketta.



- 3 Ota muutokset käyttöön napauttamalla  -painiketta.

Muut asetukset

⚠ HUOMIO:

kun asetuksia konfiguroidaan kohdassa ”Muut asetukset”, koje ei vastaa saapuvaan puheluun eikä soittoahtia kuulu.

Mobiililaitteen rekisteröiminen/ poistaminen

- Sovelluksen lataaminen mobiililaitteeseen (→ s. 17)
- Mobiililaitteen rekisteröiminen (→ s. 17)
- Mobiililaitteen poistaminen (→ s. 20)

MicroSDHC-kortin asettaminen

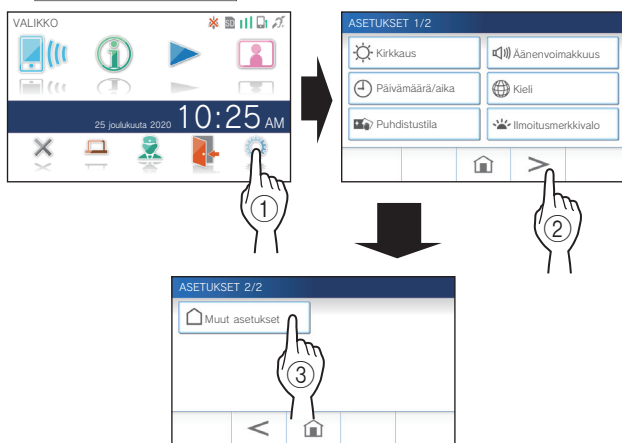
- MicroSDHC-kortin alustaminen (→ s. 9)
- Tallenteiden kopioiminen sisäisestä muistista microSDHC-kortille (→ s. 32)

Videon laadun säätäminen

Säädä mobiililaitteessa näytettävän videon laatua ja tallennusta.

Asetukset	Ei videokuvaa./Minimi/Keskimatala/ Keskikorkea/Maksimi
Oletus	Keskimatala

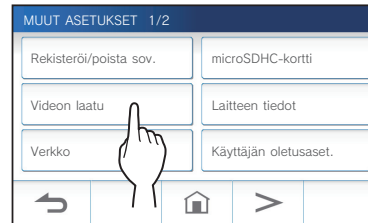
- 1 Napauta VALIKKO-näytön kohtaa  →  → **Muut asetukset**.



Vahvistusnäyttö tulee näkyviin.

- 2 Jatka asetusten konfiguroimista napauttamalla  -painiketta.

- 3 Napauta **Videon laatu** -painiketta.



- 4 Paranna laatua napauttamalla  -painiketta tai vähennä laatua napauttamalla  -painiketta.



- 5 Ota muutokset käyttöön napauttamalla  -painiketta.

HUOMAUTUS:

- Video ei välttämättä näy oikein mobiililaitteessa verkkoyhteyden vuoksi. Säädä videon laatua heikommaksi.
- Internet-yhteyden muodostamiseen tarvittava kaistanleveys on seuraava (kun Wi-Fi-reitittimeen on yhdistetty yksi huoneiston vastauskoje ja yksi mobiililaitte):

Internet-yhteyden vähimmäiskaistanleveys

Videon laatu	Lähetys/lataus (Mbit/s)
Ei videokuvaa.	0,3
Minimi	0,5
Keskimatala	0,7
Keskikorkea	1,0
Maksimi	1,5

- Asunnon/asukkaan kojeen videon laatu ei ole säädettävissä.

Kojeen tietojen katseleminen

Katsele kojeen laiteohjelmiston päivitysilmoitusta. Jos päivitys on saatavilla, jatka kojeen päivittämiseen. Asetukset on myös mahdollista konfiguroida kojeen automaattista päivitystä varten.

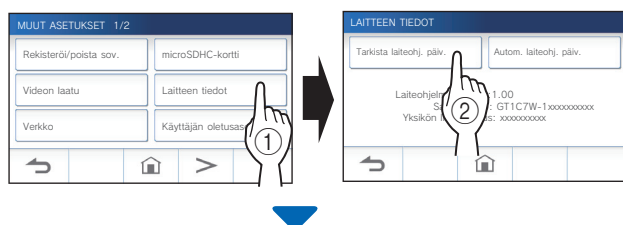
Kojeen päivitysilmoituksen katseleminen

- 1 Napauta VALIKKO-näytön kohtaa  →  → **Muut asetukset**.

Vahvistusnäyttö tulee näkyviin.




- 2 Jatka napauttamalla -painiketta.

- 3 Napauta kohtaa **Laitteen tiedot** → **Tarkista laiteohj. päiv.**




Kun päivitys on saatavilla

Näyttöön ilmestyy viesti, jossa kysytään, päivitetäänkö koje.

- Päivitä napauttamalla -painiketta, kun olet lukenut viestin huolellisesti.
 - * Kun päivitys on valmis, koje käynnistyy uudelleen 5 sekunnin kuluttua ja palaa sitten VALIKKO-näyttöön.
 - * Jos päivitys epäonnistui, -kuvake ilmestyy näkyviin, minkä lisäksi vian syy kerrotaan.
- Peruuta päivitys napauttamalla -painiketta.

Kun laiteohjelmisto on ajan tasalla


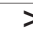
Näkyviin ilmestyy viesti, joka ilmoittaa, että laiteohjelmisto on ajan tasalla.

Napauta -painiketta, kun haluat palata LAITTEEN TIEDOT -näyttöön.

Kojeen automaattisten päivitysasetusten konfiguroiminen

- * Vastausojeen on oltava yhdistettynä verkkoon, jotta automaattinen päivitys mahdollistuu. Vastauskoje ja palvelin kommunikoivat säännöllisesti keskenään päivitystä varten.

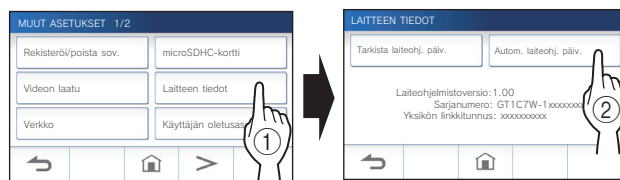
Asetukset	Päivitä automaattisesti / Vain ilmoitus / Ei tarkistusta
Oletus	Päivitä automaattisesti

- 1 Napauta VALIKKO-näytön kohtaa  →  → **Muut asetukset**.

Vahvistusnäyttö tulee näkyviin.

- 2 Jatka napauttamalla -painiketta.

- 3 Napauta kohtaa **Laitteen tiedot** → **Autom. laiteohj. päiv.**



- 4 Napauta yhtä alla olevista valinnoista.




Päivitä automaattisesti :

Valitse tämä, kun haluat ottaa automaattisen päivityksen käyttöön.

- * Päivitys tapahtuu ilman ennakoilmoitusta. Päivityksen aikana kaikki kojeen toiminnot eivät toimi oikein, mukaan lukien saapuvan puhelun vastaanotto.

Vain ilmoitus :

Valitse tämä, jos haluat vain ilmoituksen uusimmasta laiteohjelmistosta, ja päivitä haluamaasi aikaan. Ilmoitus voidaan vahvistaa napauttamalla VALIKKO-näytön -painiketta. (→ s. 43)

Ei tarkistusta :

Valitse tämä, ellei halua sekä automaattista päivitystä että ilmoitusta silloin, kun koje liitetään verkkoon. (→ s. 43)
Valitse tämä, jos et liitä kojetta verkkoon.

- 5 Ota asetukset käyttöön napauttamalla -painiketta.

Verkkoasetusten konfiguroiminen

- Liittäminen ”Autom. yhteys (WPS)” -toiminnolla (→ s. 11)
- Yhteyden muodostaminen käyttämällä ”Manuaalinen asennus” (→ s. 11)
- Nykyisten verkkoasetusten vahvistaminen (→ s. 14)
- Muut Wi-Fi-asetukset (→ s. 15)

Käyttäjätietojen alustaminen

Tämä palauttaa kaikki asetukset oletusasetuksiin lukuun ottamatta seuraavia asetuksia:

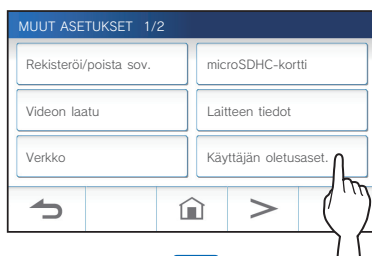
- MicroSDHC-kortille ja sisäiseen muistiin tallennetut tallenteet

- 1 Napauta VALIKKO-näytön kohtaa  →  → **Muut asetukset**.

Vahvistusnäyttö tulee näkyviin.

- 2 Jatka napauttamalla  -painiketta.

- 3 Napauta **Käyttäjän oletusaset.** -painiketta.



Vahvistusnäyttö tulee näkyviin.

- 4 Jatka käyttäjäasetusten alustamista napauttamalla  -painiketta.

Kun viesti ”Käyttäjän asetukset on nollattu.” tulee näkyviin alustus on suoritettu ja koje palaa KIELI 1/2 -näyttöön.

HUOMAUTUS:


Suosittelemme, että käyttäjäasetukset ja tallenteet poistetaan, jos kokeen omistaja vaihtuu. Katso lisätietoja tallenteiden poistamisesta kohdasta ”Tallenteen poistaminen” (→ s. 31)

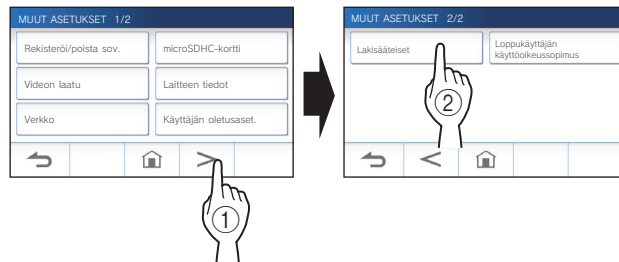
Asiaan liittyvien säädösten vahvistaminen

- 1 Napauta VALIKKO-näytön kohtaa  →  → **Muut asetukset**.

Vahvistusnäyttö tulee näkyviin.

- 2 Jatka napauttamalla  -painiketta.

- 3 Napauta kohtaa  → **Lakisääteiset**.



Asiaan liittyvät säännökset tulevat näkyviin.

- 4 Napauta vahvistuksen jälkeen  -painiketta palataksesi MUUT ASETUKSET 1/2 -näyttöön.

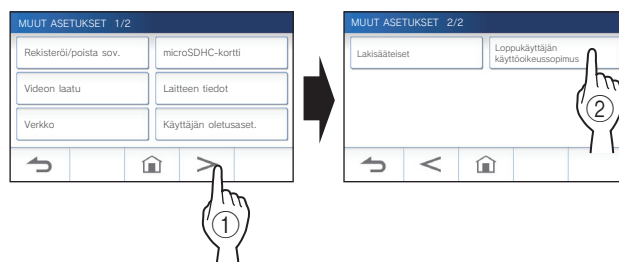
Henkilötietojen suojausta koskevien tietojen vahvistaminen

- 1 Napauta VALIKKO-näytön kohtaa  →  → **Muut asetukset**.

Vahvistusnäyttö tulee näkyviin.

- 2 Jatka napauttamalla  -painiketta.

- 3 Napauta kohtaa  → **Loppukäyttäjän käyttöoikeussopimus**.



Viesti ”Lue loppukäyttäjän käyttöoikeussopimus sovelluksesta.” tulee näkyviin. Vahvista sisältö AIPHONE Type GT -sovelluksella ja valitse joko ”Hyväksy” tai ”Hylkää”.

- 4 Napauta  -painiketta.

HUOMAUTUS:

- Ellei kojetta ole liitetty verkkoon, Loppukäyttäjän käyttöoikeussopimusta ei voi vahvistaa.
- AIPHONE Type GT sovellusta ei voi käyttää ilman loppukäyttäjän ehtojen hyväksymistä.

Vastauskojeen laiteohjelmistopäivitys

Vastauskojeen laiteohjelmisto on päivitettävä säännöllisesti ja se voidaan tehdä seuraavilla tavoilla.

- Automaattinen päivitys verkon kautta
- Vastaanottamalla verkon kautta tuleva ilmoitus saatavilla olevista päivityksistä.
- Vastauskojeen päivittäminen microSDHC-kortilla, johon laiteohjelmiston uusin versio on tallennettu.

HUOMAUTUS:

katso neuvoa päivitystavan valitsemiseen kohdasta ”Kojeen automaattisten päivitysasetusten konfiguroiminen” (→ s. 41)

⚠ HUOMIO:

- Päivityksen aikana koje ei vastaa saapuvaan puheluun eikä soittoääntä kuulu.
- Älä katkaise virtaa päivityksen aikana.

Automaattinen päivitys verkon kautta

Päivitys suoritetaan automaattisesti silloin, kun vastauskoje havaitsee uusimman laiteohjelmiston.

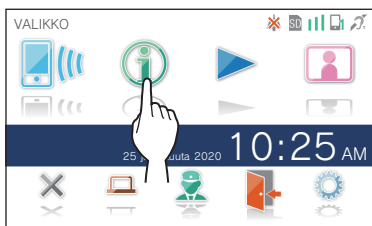
⚠ HUOMIO:

päivitys suoritetaan ilman ennakoilmoitusta.

Vastaanottamalla verkon kautta tuleva ilmoitus saatavilla olevista päivityksistä

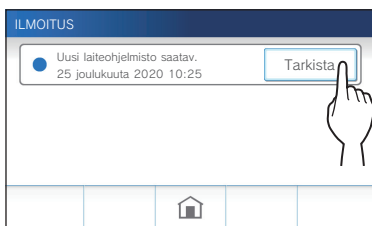
Käytä tätä tapaa, kun vastauskoje päivitetään manuaalisesti.

1 Napauta VALIKKO-näytön -kuvaketta.



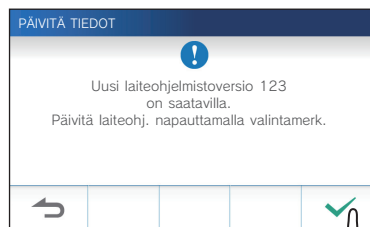
Ilmoitusluettelo tulee näkyviin.

2 Napauta ilmoituksen kohtaa **Tarkista** ”Uusi laiteohjelmisto saatav.”.

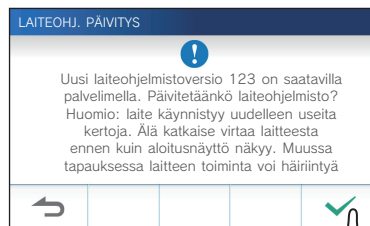


Vahvistusnäyttö tulee näkyviin.

3 Päivitä napauttamalla -painiketta.



4 Napauta -painiketta.



Päivitys alkaa.

Kun viesti ”Laiteohjelmisto on päivitetty. Laite käynnistyy uudelleen 5 sek kuluttua.” tulee näkyviin, päivitys on valmis ja koje käynnistyy uudelleen 5 sekunnin kuluttua.

Kojeen päivittäminen käyttämällä microSDHC-korttia, johon laiteohjelmiston uusin versio on tallennettu

Käytä tätä tapaa, kun kojetta ei ole liitetty verkkoon. Lataa etukäteen uusin laiteohjelmistoversio Aiphone-verkkosivustolta (www.aiphone.net) microSDHC-kortille.

1 Aseta microSDHC-kortti, johon laiteohjelmiston uusin versio on tallennettu.

Näkyviin ilmestyy viesti, joka kertoo, onko microSDHC-kortti tunnistettu.

2 Kun microSDHC-kortti on tunnistettu, napauta -painiketta.

Vahvistusnäyttö tulee näkyviin.

3 Tee päivitys napauttamalla -painiketta.

Päivitys alkaa.

Kun viesti "Laiteohjelmisto on päivitetty. Laite käynnistyy uudelleen 5 sek kuluttua." tulee näkyviin, päivitys on valmis ja koje käynnistyy uudelleen 5 sekunnin kuluttua.

Puhdistaminen

Ulkopintojen puhdistaminen

Puhdista koje pehmeällä liinalla, joka on kostutettu neutraalilla kotitalouden puhdistusaineella. Älä käytä hankaavia puhdistusaineita tai liinoja.

VAROITUS:

Älä käytä kemikaaleja, kuten tinneriä tai bensiiniä. Älä myöskään käytä hankaavaa harjaa, hiekkapaperia tms. Kojeen pinta voi vaurioitua tai värjäytyä.

Näytön puhdistaminen

1 Napauta VALIKKO-näytön kohtaa → **Puhdistustila**.

Näyttö siirtyy puhdistustilaan.

2 Puhdista näyttö silloin, kun alla oleva näyttö on näkyvissä (noin 10 sekunnin ajan).



* Pyyhi lika pois näytöltä kaupallisesti saatavalla silmälasien puhdistusliinalla tms.

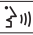

Näyttö palaa VALIKKO-näyttöön 10 sekunnin kuluttua.

HUOMAUTUS:

PUHDISTUSTILA -näyttö tulee näkyviin samalla, kun kosketat näyttöä. Se palautuu VALIKKO-näytöksi noin 10 sekunnin kuluttua koskettamisen päättymisestä.

Vianmääritys

Jos vastauskojeessa ilmenee ongelmia, katso seuraavista tiedoista, miten ongelmasta voisi päästä eroon ehdotettujen testien ja ratkaisujen avulla. Jos tarvitset lisäapua tai tukea ota yhteyttä asentajaan tai palveluntarjoajaan.

Ongelma	Syy	Ratkaisu	Sivu
Näyttö on musta.	Monitori on pois päältä valmiustilassa.	Monitori menee päälle koskettamalla näyttöä.	6
Näyttö on liian tumma tai liian kirkas, ja sen katseleminen on hankalaa.	Näytön kirkkaus on mahdollisesti asetettu väärin.	Säädä näytön kirkkautta.	25, 36
		Laita näkyvyyden parannus päälle. Se voi parantaa näytön katsottavuutta.	26
Sisäänkäyntikojeen, valvomokojeen tai ovikellon soittoaäni ei kuulu.	Soittoäänen voimakkuudeksi on asetettu "0".	Säädä soittoaänen voimakkuutta.	37
Puhe ei kuulu, vaikka  -painiketta napautetaan.	Vastaanoton äänenvoimakkuudeksi on asetettu "1".	Säädä vastaanoton äänenvoimakkuutta kommunikoinnin aikana.	25
Kommunikointi keskeytyy tai siitä tulee yksisuuntaista keskustelua.	Kojeen tai sisäänkäyntikojeen ympäriltä kuuluu kovaa ääntä.	Automaattisen ääni-toiminnan vuoksi ääni voi keskeytyä, kun ympäristö on kovaääninen. Ota tässä tapauksessa käyttöön touch-to-talk-toiminto.	25
Toinen osapuoli ei kuule ääntäsi lainkaan (mutta voi kuulla toisen osapuolen äänen).	Touch-to-talk-toiminto on valittu.	Kun käytät touch-to-talk-toimintoa, vierailija kuulee saapuvan äänen vain, jos käyttäjä napauttaa  -painiketta.	25
Kojeen näyttö on musta eikä se reagoi kosketukseen.	Virta saattaa olla katkennut.	Ota yhteyttä asentajaan tai huoltoteknikkoon.	—
LED-ilmoitusvalo vilkkuu valmiustilan aikana.	Vastauskojeessa saattaa olla tallenteita, joita ei ole toistettu tai ilmoituksia, joita ei ole vahvistettu.	Tarkista vastaava sivu LED-ilmoitusvalon kuvioden lisäksi.	5
Tallennus ei ole mahdollista.	Vastauskojeeseen on asetettu muistikortti, jota ei voi käyttää.	Aseta microSDHC-kortti SD-standardin mukaisesti.	8
	MicroSDHC-kortti on vaurioitunut tai likainen.	Vaihda microSDHC-kortti.	8
Ilmoitusluettelossa näkyy laiteohjelmiston vahvistusvirhe.	On tapahtunut verkkovirhe (esim. reitittimen virta katkennut, ulkoisen verkon virhe).	Varmista käytetyt verkkoasetukset ja -laitteet.	—

Tekniset varotoimet

- Videokuva saattaa vääristyä, kun ovenavaus aktivoidaan. Kyseessä ei ole kojeen toimintahäiriö.
- Jos ovenavaustoiminto tai lisätoiminto suoritetaan sisäänkäyntikojeelta kommunikoinnin aikana, sisäänkäyntikojeesta kuuluu ääntä. Tämä ei ole toimintahäiriö.
- Jos järjestelmä toimii huonosti, ota yhteyttä pätevään teknikkoon huoltoa varten.

Tekniset tiedot

Virtalähde	DC 24 V (virtalähteestä)
Virrankulutus	GT-1C7W: (MAKS.) noin 300 mA GT-1C7W-L: (MAKS.) noin 360 mA
Kommunikointi	Handsfree-toimintoa (kaiuttava) Touch to Talk -toiminto (puhu koskettamalla)
Ympäristön lämpötila	0–40 °C
Langaton LAN-liittymä	IEEE802.11b/g/n (vain 2,4 GHz) 1ch-11ch

Näyttö	7 tuuman TFT LCD -kosketusnäyttö
Asentaminen	Seinäasennus
Materiaali	Itsesammuva hartsi
Väri	Valkoinen
Mitat	155 (K) × 210 (L) × 27 (S) (mm)
Paino	Noin 620 g

Takuu

Aiphone takaa tuotteidensa materiaalien ja työnlaadun virheettömyyden tavallisessa käytössä ja huollettuna 2 vuoden ajaksi loppukäyttäjälle toimittamisesta alkaen, ja korjaa tai vaihtaa tuotteen veloituksetta, jos tuote vikaantuu ja vian havaitaan olevan viallinen ja takuun alainen. Aiphone varaa itselleen yksinoikeuden tehdä lopullinen päätös siitä, onko tuotteessa materiaali- ja/tai työnlaadun virhe ja siitä, onko tuote takuun alainen. Tämä takuu ei koske Aiphone-tuotetta, jota on käytetty väärin, jätetty huolehtimatta, ollut onnettomuudessa, altistunut virtapiikille tai jota on käytetty muuten kuin käyttöoppaassa kuvatulla tavalla, eikä takuu koske laitteita, joita on korjattu tai muunneltu muualla kuin tehtaalla. Tämä takuu ei kata paristoja/akkuja tai niiden laitteelle aiheuttamia vaurioita. Tämä takuu korjaa ainoastaan korjaamalla tehdyt korjaukset, ja korjaustyöt on tehtävä kaupassa tai Aiphonen kirjallisesti määrittämässä paikassa. Tämä takuu rajoittuu Käyttöoppaassa mainittuihin teknisiin vakioeritelmiin. Tämä takuu ei kata käyttäjien tai toimittajien lisäämän kolmannen osapuolen tuotteen lisätoimintoa. Huomaa, että Aiphone-tuotteiden vian tai toiminnon tai sen kanssa toimimisesta aiheutuneet vahingot tai muut ongelmat eivät kuulu takuun piiriin. Aiphone ei ole vastuussa paikan päälle tehtyjen huoltokäyntien kustannuksista. Aiphone ei anna korvauksia tuotteidensa käytön aikana rikkoutumisen tai toimintavikojen aiheuttamista tappioista tai vahingoista tai musta mahdollisesti aiheutuneista haitoista tai tappioista.

 **AIPHONE**
Providing Peace of Mind
<https://www.aiphone.net/>

AIPHONE CO., LTD., NAGOYA, JAPAN

Asettamispäivä: lokak. 2022

© P1022 RZ 65220

AIPHONE CO., LTD.,

10th floor Meiji Yasuda Seimei Nagoya Building,

1-1 Shinsakae-machi, Naka-ku, Nagoya, Aichi, 460-0004, JAPAN